



KITCHEN MAMA

USE AND CARE MANUAL

Auto 2.0
Electric Can Opener

BECOME ONE OF OUR
**MONTHLY
WINNERS!**

Get the **chance to win one** of these
awesome **kitchen gadgets!**



Scan this QR Code

IMPORTANT SAFEGUARDS

When using electrical appliances, basic safety precautions should always be followed including the following:

- ➊ Read all instructions.
- ➋ Do not put this portable appliance in water or any other liquid to protect against the risk of electrical shock.
- ➌ This appliance is not intended for use by persons (including children) with reduced physical, sensory, or mental capabilities or lack of experience and knowledge unless they are closely supervised and instructed concerning the use of the appliance by a person responsible for their safety. Close supervision is necessary when any appliance is used by or near children.

Children should be supervised to ensure that they do not play with the appliance.

- ➍ Avoid contacting moving parts.
- ➎ The use of attachments not recommended or sold by the manufacturer may cause fire, electrical shock, or injury.
- ➏ Do not use outdoors; for household use only.
- ➐ Do not open pressurized (aerosol-type) cans.
- ➑ Do not open cans of flammable liquids such as lighter fluids.
- ➒ Do not incinerate this appliance even if it is severely damaged. The batteries can explode in a fire.

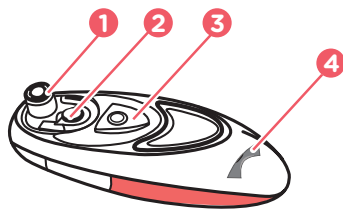
SAVE THESE INSTRUCTIONS



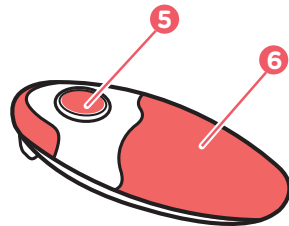
To watch a quick instructional video on how to use the can opener, scan this QR Code!



PARTS

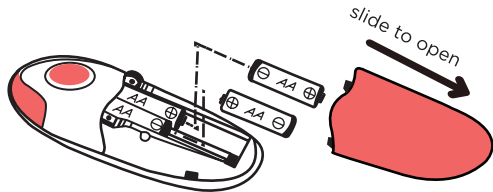


- 1 Blade
- 2 Metal Gear
- 3 Magnet



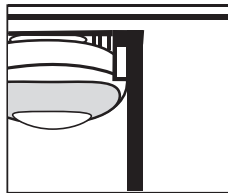
- 4 Lid Remover
- 5 ON/OFF Switch
- 6 Battery Compartment

USING THE OPENER: 3 EASY STEPS



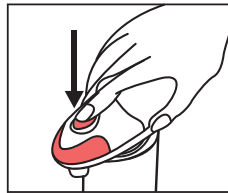
STEP 1

Slide the battery cover down and insert the batteries. Make sure that the batteries are facing with the right polarity and that the cover is properly locked back in place.



STEP 2

Place the can opener on top of the can, making sure that the can edge is between the blade and the metal gear. Push the button and let it rotate around the can on its own.



STEP 3

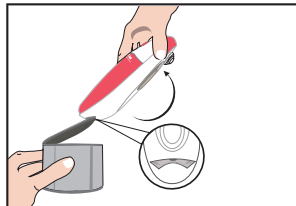
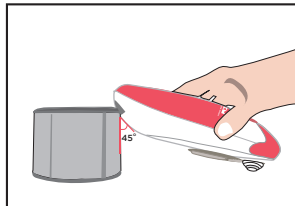
After one rotation around the can, press the button again to stop. The can opener automatically disengages from the edge of the can. Lift the lid and remove the can opener.

ATTENTION

After one rotation, press the button to stop immediately to prevent excessive cutting that may cause metal to shred.



If the lid does not adhere to the magnet well, use the lid remover indentation at the back of the opener.



Using the lid remover, lever the can lid upwards to a 45° angle to pry the lid open.

USER MAINTENANCE

- a** Use AA alkaline batteries only.
- b** Don't mix old and new batteries together. Do not mix alkaline, standard (carbon-zinc) and rechargeable (nickel-cadmium) batteries.
- c** Make sure the batteries are inserted in the correct polarity; if not, the opener won't operate or may cause battery leakage.
- d** Remove the batteries when not in use for extended periods of time.
- e** Do not dispose of batteries in fire; they might explode. If disposing large quantities of batteries, contact your trash disposal company or municipal waste disposal department for instructions.
- f** Store in a dry place.
- g** Remove the batteries before wiping clean with a damp towel.
- h** Do NOT submerge in water, wash under running water, or wash in dishwasher.

TROUBLESHOOTING

1. The can opener is not working. What do I do?

Check the battery compartment. Make sure the batteries are in the right polarity and that the cover is securely in place.

2. Why is it rotating so slowly? It looks like it's struggling.

The batteries might be drained already. Replace them and try again.

3. Why doesn't it detach from the edge once it's done?

First, don't forcefully remove the can opener. Restart it by taking out the batteries. After reinserting the batteries and closing the cover, push the button again.

4. Why can't it open the can?

Make sure that it is in the right position. Check the can for any dents or bends on the edges. If there are no problems with the can, restart the can opener.

5. Why can't the small magnet keep the lid in place?

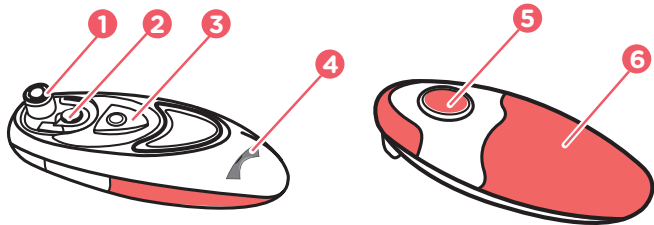
Some canned food adheres to the lid due to moisture. You can manually lift the lid up to open.



Para ver un video
instructivo rápido sobre cómo
usar el abrelatas,
¡escanee el código QR!



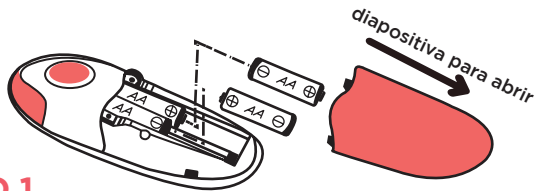
PARTES



- 1 Cuchilla
- 2 Engranaje
- 3 Imán

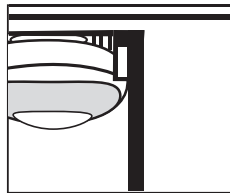
- 4 Removedor de Tapa
- 5 Interruptor ON/OFF
- 6 Compartimiento para Pilas

UTILIZACIÓN: 3 SIMPLES PASOS



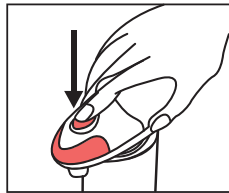
PASO 1

Deslice la tapa protectora de las pilas e inserte las baterías en el compartimiento. Asegúrese que estén insertadas según la polaridad correcta y que la tapa esté fija en su lugar.



PASO 2

Coloque el abrelatas sobre la lata asegurándose que el borde de la lata esté entre la cuchilla y el engranaje. Presione el botón y deje girar el dispositivo alrededor de la lata.



PASO 3

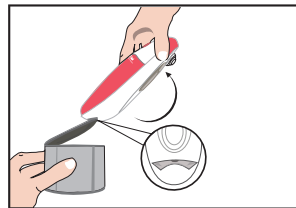
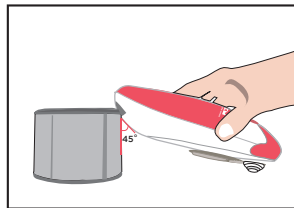
Después de una vuelta alrededor de la lata, presione el botón nuevamente para apagar. El abrelatas se desengancha automáticamente del borde. Remueva el abrelatas y levante la tapa.

ATENCIÓN

Una vez que acabe de girar alrededor de la lata, presione inmediatamente el botón para parar el dispositivo y así evitar cortes excesivos que pueden hacer que el metal se triture.



Si la tapa no se adhiere bien al imán, use la muesca para quitar la tapa que se halla en la parte posterior del abrelatas.



Con el removedor de tapa, levante la tapa de la lata hacia arriba en un ángulo de 45 grados. Así podrá remover completamente la tapa.

MANTENIMIENTO DEL USUARIO

- a** Usar solo pilas alcalinas AA.
- b** No usar pilas viejas y nuevas simultáneamente. No mezclar pilas alcalinas, estándar (zinc-carbono), o recargables (níquel-cadmio).
- c** Asegurarse que las pilas estén insertadas según la polaridad correcta. En caso contrario, podrían no funcionar o causar fuga de electrolito.
- d** Remover las pilas cuando no se utiliza el dispositivo por un tiempo prolongado.
- e** No desechar las pilas en el fuego, pueden explotar. Para deshacerse de grandes cantidades de baterías, contactar con la empresa o la oficina municipal de gestión de residuos.
- f** Almacenar en un lugar seco.
- g** Limpie con un paño húmedo, remueva las pilas antes de limpiar.
- h** NO sumergir en el agua, No lavar bajo el chorro de agua del grifo ni en lavavajillas.

RESOLUCIÓN DE PROBLEMAS

1. El abrelatas no funciona. ¿Qué hacer?

Controle el compartimiento de las pilas. Asegúrese que las pilas estén en la correcta polaridad y que la tapa protectora de las baterías esté fija en su lugar.

2. El dispositivo gira demasiado lento o tiene problemas al girar. ¿Por qué?

Las pilas pueden estar agotadas. Reemplázelas e intente otra vez.

3. ¿Por qué no se desengancha del borde al terminar de girar?

En primer lugar, no remueva el abrelatas a la fuerza. Reintente quitando las pilas. Luego insértelas nuevamente, cierre su tapa y presione el botón otra vez.

4. ¿Por qué no puede abrir la lata?

Asegúrese que el abrelatas esté en la posición correcta. Controle que en el borde no hayan abolladuras o pliegues. Si no hay problemas con la lata, reinicie el abrelatas.

5. ¿Por qué el pequeño imán no mantiene fija la tapa?

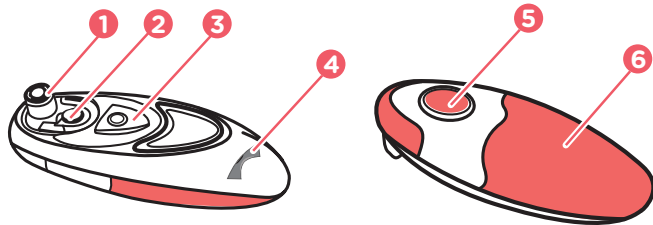
La tapa de algunos alimentos enlatados puede quedarse atascada por la humedad. Es posible abrir la lata levantando manualmente la tapa.



Per visualizzare un breve
video tutorial su
come utilizzare l'apriscatole,
scansiona il codice QR!



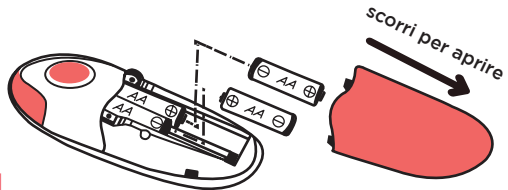
COMPONENTI



- 1 Lama
- 2 Ingranaggio
- 3 Magnete

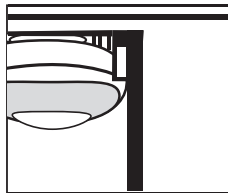
- 4 Rimozione del coperchio
- 5 Interruttore ON/OFF
- 6 Vano batterie

UTILIZZO: 3 SEMPLICI PASSI



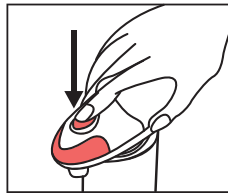
FASE 1

Aprire il vano batterie e inserire le batterie. Assicuratevi che siano inserite correttamente e che il coperchio del vano batterie sia saldamente chiuso.



FASE 2

Posizionare l'apriscatole sul barattolo accertandosi che il bordo del barattolo si trovi tra lama e ingranaggio. Premere il pulsante e lasciar ruotare l'apriscatole.



FASE 3

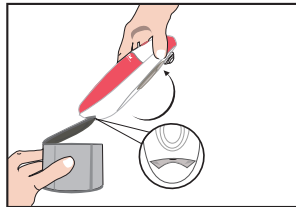
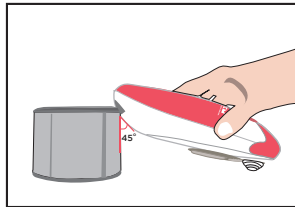
Dopo che l'apriscatole ha girato intorno alla lattina, premi di nuovo il pulsante per fermarlo. L'apriscatole si stacca automaticamente dal bordo della lattina. Sollevare il coperchio e rimuovere l'apriscatole.

ATTENZIONE

Premere il pulsante Stop immediatamente dopo aver terminato la rotazione. Se l'apriscatole continua a funzionare, si rischiano schegge di metallo.



Se il coperchio non aderisce bene al magnete, usate l'incavo per rimuovere il coperchio che si trova sul retro dell'apriscatola.



Levate il coperchio coll' apposito dispositivo del barattolo verso l'alto con un angolo di 45°. È così che si solleva il coperchio.

MANUTENZIONE DA PARTE DELL'UTENTE

- a** Usare solo batterie alcaline AA.
- b** Non usare batterie vecchie e nuove contemporaneamente. Non mescolare batterie alcaline, standard (zinco-carbonio) o ricaricabili (nichel-cadmio).
- c** Assicurarsi che le batterie siano inserite secondo la corretta polarità. In caso contrario, il dispositivo potrebbe non funzionare o le batterie potrebbero rilasciare liquido.
- d** Rimuovere le batterie, se il dispositivo non viene utilizzato per lungo tempo.
- e** Non esporre le batterie al fuoco, per evitare esplosioni. Per lo smaltimento di grandi quantità di batterie, contattare la società o l'ufficio locale di smaltimento rifiuti.
- f** Conservare in luogo asciutto.
- g** Rimuovere le batterie prima di pulire l'apriscatole con un panno umido.
- h** NON immergere in acqua, lavare sotto acqua corrente o mettere in lavastoviglie.

RISOLUZIONE PROBLEMI

1. L'apriscatole non funziona. Che cosa fare?

Controllare il vano batterie. Assicuratevi che le batterie siano inserite correttamente e che il coperchio sia chiuso saldamente.

2. Il dispositivo gira lentamente o sembra avere difficoltà. Perché?

Le batterie potrebbero essere già esaurite. Sostituiscile e riprova.

3. Perché non si stacca dal bordo una volta finito?

Per prima cosa, non rimuovere con forza l'apriscatole. Riavviarlo togliendo le batterie. Dopo aver reinserto le batterie e chiuso il coperchio, premere nuovamente il pulsante.

4. Perché non riesce ad aprire il barattolo?

Assicuratevi che sia nella posizione giusta. Controlla che la lattina non abbia ammaccature sui bordi. Se non ci sono problemi con la lattina, riavvia l'apriscatole.

5. Perché il piccolo magnete non riesce a tenere il coperchio?

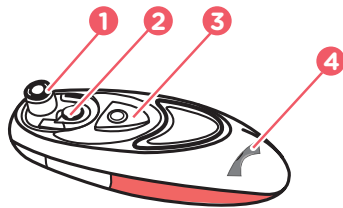
Alcuni cibi in scatola aderiscono al coperchio a causa dell'umidità. È possibile sollevare manualmente il coperchio per aprirlo.



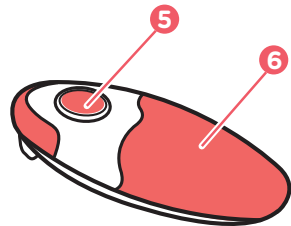
Scannez ce code QR
et obtenez une vidéo
d'instructions sur l'utilisation
de l'ouvre-boîte.



PARTIE

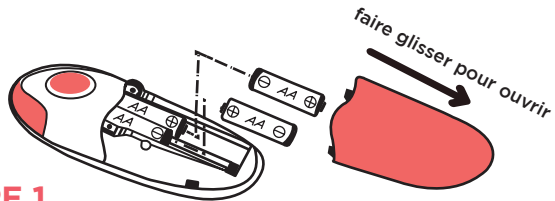


- 1 Lame
- 2 Engrenage métallique
- 3 Aimant



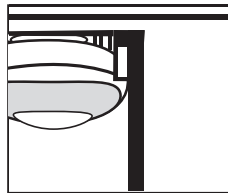
- 4 Dissolvant de couvercle
- 5 Interrupteur marche/arrêt
- 6 compartiment à piles

UTILISATION: 3 ÉTAPES SIMPLES



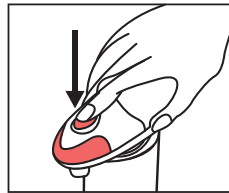
ETAPE 1

Retirez le couvercle du compartiment des piles et placez les piles à l'intérieur. Assurez-vous que la polarité est correctement réglée et que le couvercle se remet bien en place.



ETAPE 2

Placez l'ouvre-boîte sur la boîte. Assurez-vous que le bord de la boîte se trouve entre la lame et l'engrenage. Appuyez sur le bouton et laissez l'ouvre-boîte tourner tout seul.



ETAPE 3

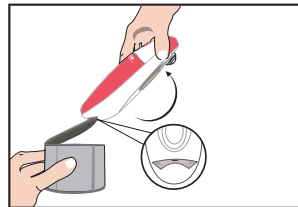
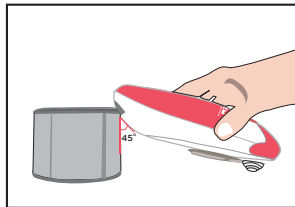
Lorsque l'ouvre-boîte a fini le tour de la boîte, appuyez à nouveau sur le bouton pour l'arrêter. L'ouvre-boîte se détache automatiquement du bord de la boîte. Soulevez le couvercle et retirez l'ouvre-boîte.

ATTENTION

Après un tour, appuyez sur le bouton pour l'arrêter immédiatement afin d'éviter une coupe excessive qui pourrait déchiqueter le métal.



Si le couvercle n'adhère pas bien à l'aimant, utilisez l'indentation du dissolvant de couvercle à l'arrière de l'ouvre-porte.



À l'aide du dissolvant de couvercle, levez le couvercle de la boîte vers le haut à un angle de 45 ° pour ouvrir le couvercle.

MAINTENANCE DE L'UTILISATEUR

- a** Utilisez uniquement des piles alcalines AA.
- b** Ne mélangez pas des piles neuves et usagées. Ne mélangez pas les piles alcalines, standard (carbone-zinc) et rechargeables (nickel-cadmium).
- c** Assurez-vous que les piles sont insérées dans la bonne polarité ; autrement, l'ouvre-porte ne fonctionnera pas ou pourrait causer une fuite des piles.
- d** Retirez les piles lorsqu'elles ne sont pas utilisées pendant une période prolongée.
- e** N'exposez pas les piles au feu pour éviter toute explosion. Pour l'élimination de grandes quantités de piles, contactez votre entreprise ou service municipal d'élimination des déchets.
- f** Conserver dans un endroit sec.
- g** Enlevez d'abord les piles, puis nettoyez simplement l'ouvre-porte avec un chiffon humide.
- h** VEUILLEZ NE PAS immerger dans l'eau, ni laver sous l'eau courante ni a lave-vaisselle !

DÉPANNAGE

1. L'ouvre-boîte ne fonctionne pas, que faire?

Vérifiez le compartiment des piles. Assurez-vous que les piles sont dans la bonne polarité et que le couvercle est bien en place.

2. Pourquoi tourne-t-il si lentement ? On dirait qu'il y a un souci.

Il se peut que les piles sont déchargées. Remplacez-les et réessayez.

3. Pourquoi ne se détache-t-il pas du bord une fois terminé ?

Tout d'abord, ne retirez pas l'ouvre-boîte de force. Pour le redémarrer, retirez les piles. Ensuite réinsérez les piles, fermez le couvercle et appuyez à nouveau sur le bouton.

4. Pourquoi ne peut-il pas ouvrir la conserve?

Assurez-vous que l'ouvre-boîte est bien placé sur la boîte de conserve. Vérifiez que la boîte ne présente pas de bosses ou de plis. S'il n'y a pas de problème, redémarrez l'ouvre-boîte.

5. Pourquoi le petit aimant ne peut-il pas maintenir le couvercle en place?

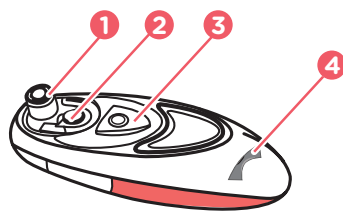
Le couvercle de certaines conserves peut coller à cause de l'humidité. Vous pouvez donc le soulever manuellement.



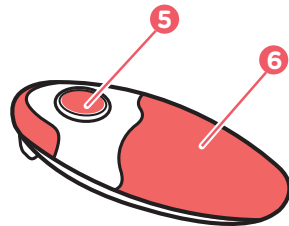
Scannen Sie diesen QR-Code,
um ein kurzes
Demonstrationsvideo
zur Verwendung des
Dosenöffners zu erhalten.



KOMPONENTEN

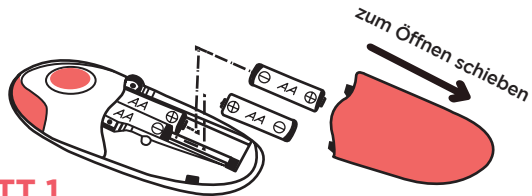


- 1 Schneide
- 2 Metallgetriebe
- 3 Magnet



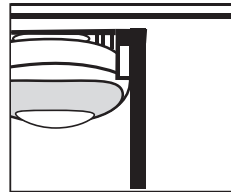
- 4 Deckelentferner
- 5 EIN/AUS-Schalter
- 6 Batteriefach

BEDIENUNGSANLEITUNG: 3 EINFACHEN SCHRITTEN



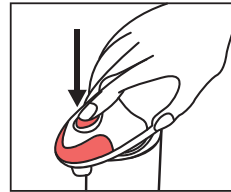
SCHRITT 1

Schieben Sie den Deckel des Batteriefachs nach unten und legen Sie die Batterien ein. Vergewissern Sie sich, dass die Batterien korrekt eingelegt sind und dass die Abdeckung richtig einrastet ist.

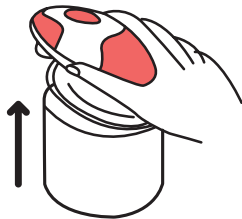


SCHRITT 2

Setzen Sie den Dosenöffner auf die Dose und achten Sie darauf, dass der Dosenrand zwischen der Klinge und dem Metallzahnrad liegt. Drücken Sie den Knopf und lassen Sie ihn von selbst um die Dose drehen.



SCHRITT 3

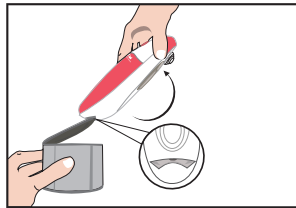
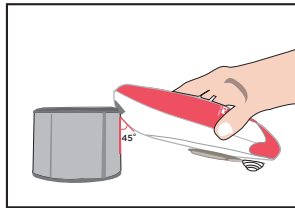


Nachdem der Dosenöffner die Dose einmal umrundet hat, drücken Sie den Knopf erneut, um ihn anzuhalten. Der Dosenöffner löst sich automatisch vom Rand der Dose. Heben Sie den Deckel an und entfernen Sie den Dosenöffner.

ACHTUNG

Drücken Sie nach einer Umdrehung die Taste zum sofortigen Stoppen, um ein Fortfahren zu vermeiden. Dies könnte zu Metallsplintern führen.

Wenn der Deckel nicht gut am Magneten haftet, verwenden Sie die Vertiefung zum Entfernen des Deckels. Sie befindet sich auf der Rückseite des Öffners.



Biegen Sie den Deckel mit der dafür vorgesehenen Vorrichtung in einem Winkel von 45° hoch. Dann kann man den Deckel ganz anheben.

WARTUNG DURCH DEN BENUTZER

- a** Verwenden Sie nur AA Alkaline Batterien.
- b** Verwenden Sie keine alten und neuen Batterien gemeinsam. Kombinieren Sie keine Alkaline, Standard (Karbon-Zink) oder wiederaufladbaren (Nickel-Cadmium) Batterien miteinander.
- c** Stellen Sie sicher, dass die Batterien korrekt eingesetzt sind. Sollte dies nicht der Fall sein, kann dies zu einer Fehlfunktion des Öffners oder auch zu einem Auslaufen der Batterien führen.
- d** Bei Nichtverwendung des Öffners über einen längeren Zeitraum, bitte die Batterien herausnehmen.
- e** Werfen Sie die Batterien nicht ins Feuer, da diese explodieren können. Für die Entsorgung von Batterien in größeren Mengen wenden Sie sich bitte für Anweisungen an Ihr örtliches Abfallunternehmen oder Ihre kommunale Müllentsorgung.
- f** An einem trockenen Ort aufbewahren.
- g** Nehmen Sie zunächst die Batterien aus dem Batteriefach und reinigen Sie den Öffner danach mit einem feuchten Tuch.
- h** BITTE NICHT in Wasser tauchen, unter fließendem Wasser reinigen oder in die Spülmaschine geben!

FEHLERBEHEBUNG

1. Der Dosenöffner funktioniert nicht. Was kann ich tun?

Überprüfen Sie das Batteriefach. Stellen Sie sicher, dass die Batterien korrekt eingelegt sind und der Deckel fest eingerastet ist.

2. Warum ist die Rotationsgeschwindigkeit so langsam? Es scheint ein Problem zu geben.

Die Batterien könnten aufgebraucht sein. Ersetzen Sie sie und versuchen Sie es danach erneut.

3. Warum löst sich der Öffner nach dem Öffnen nicht von der Kante?

Zunächst, bitte nicht versuchen, den Öffner gewaltsam abzunehmen! Beginnen Sie damit, in dieser Position die Batterien herauszunehmen. Legen Sie sie danach wieder ein und drücken Sie erneut den Startknopf.

4. Warum kann der Öffner die Dose nicht öffnen?

Stellen Sie sicher, dass sich der Öffner in der richtigen Position auf der Dose befindet. Achten Sie darauf, dass die Dose keine Schrammen oder Macken an der Kante aufweist. Sollte mit der Dose alles in Ordnung sein, starten Sie den Öffner erneut.

5. Warum kann der kleine Magnet den Deckel nicht halten?

Aufgrund von Feuchtigkeit saugen einige Konserven den Deckel von innen an. Sie können dann den Deckel manuell anheben, um die Dose zu öffnen.



FOLLOW US ON OUR SOCIALS



kitchenmamaus



kitchenmamaus



KitchenMama



support@shopkitchenmama.com

**YES YOU
CAN**

WWW.SHOPKITCHENMAMA.COM