

# คู่มือการใช้งานฉบับย่อ

WATASHI WXR Series



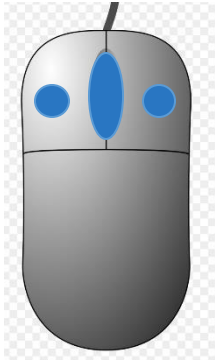
WXR72104N, WXR72108N, WXR72116N

## คำแนะนำ

บริษัทฯ ขอขอบพระคุณที่ไว้วางใจใช้สินค้า ภายใต้เครื่องหมายการค้า WATASHI  
เราหวังเป็นอย่างยิ่งว่า ท่านจะพึงพอใจมาตรฐานสินค้า และบริการของเรา ก่อนใช้งานสินค้าให้ได้เต็มประสิทธิภาพ  
เราขอให้ท่านศึกษา ขั้นตอนและวิธีการทำงานของอุปกรณ์อย่างละเอียดที่ชี้แจงในคู่มือนี้  
กรุณาเก็บคู่มือนี้ไว้เพื่อใช้อ้างอิงในอนาคต



# วิธีใช้งานระบบเครื่องบันทึกด้วย USB Mouse



คุณสามารถใช้เมาส์ควบคุมการตั้งค่าต่างๆ ของเครื่องบันทึกภาพได้อย่างสะดวกและมีประสิทธิภาพ เพียงต่อสาย USB จากเมาส์ไปยังพอร์ต USB ด้านหลังของเครื่องบันทึก โดยระบบจะทำการค้นหาเมาส์อัตโนมัติ

ปุ่มใช้งาน	การทำงาน	ค่าเมนู
Left-Click คลิกปุ่ม ด้านซ้าย	คลิก 1 ครั้ง	ในโหมดภาพสด: เลือกกล้องใดกล้องหนึ่ง และแสดงการตั้งค่าเมนูตัวน.
	ดับเบิลคลิก	ในโหมดแสดงภาพสด: เลือกกล้องใด กล้องหนึ่งเต็มจอ หรือแสดงภาพของทุกกล้องพร้อมกัน.
	คลิก และลากเมาส์	ในโหมดภาพสด: สลับตำแหน่งกล้อง อลาร์ม/เคลื่อนไหว: เลือกตำแหน่งพื้นที่ ดิจิตอลซูม: ลากเมาส์และเลือกพื้นที่
Right-Click คลิกปุ่ม ด้านขวา	คลิก 1 ครั้ง	ในโหมดแสดงภาพสด: แสดงรายการเมนูย่อย ในโหมดเมนู: ออกจากเมนูปัจจุบัน ไปสู่เมนูก่อน
Scroll-Wheel ปุ่ม Scroll	หมุนขึ้น	เมนู: เปลี่ยนการตั้งค่า
	หมุนลง	เมนู: เปลี่ยนการตั้งค่า

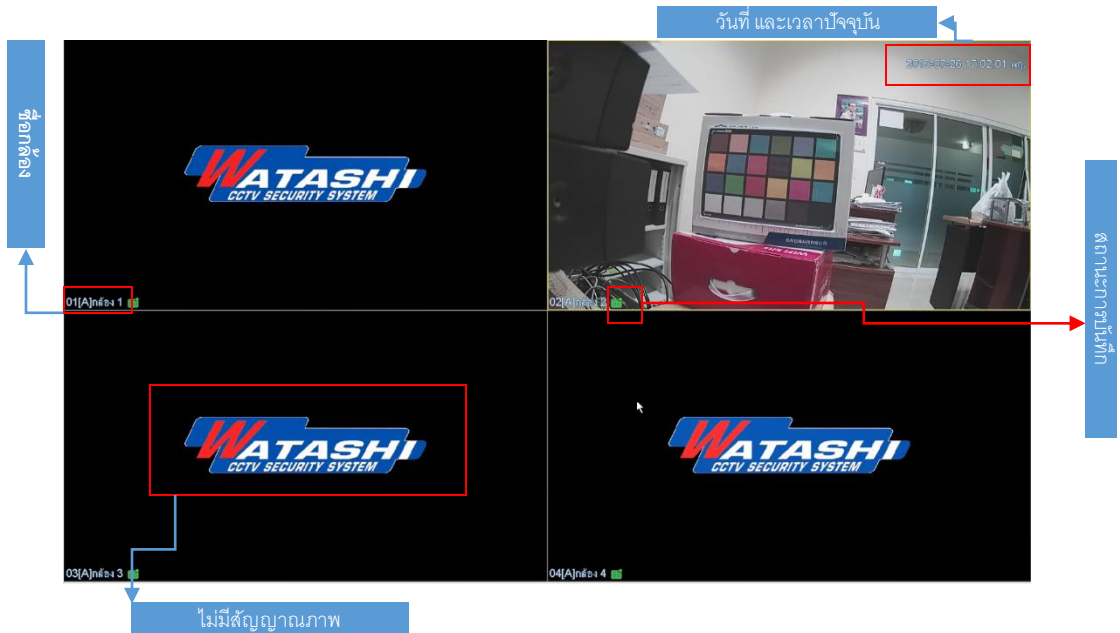
# วิธีใช้งานคีย์บอร์ดจำลอง



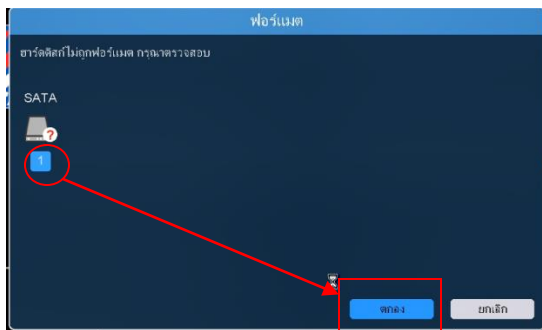
คีย์บอร์ด	การทำงาน
[ ! ? @ # \$ % ^ & * - _ ← ]	สัญลักษณ์
[ 0 ..... 9 ]	ตัวเลข
[ Enter ]	ยืนยัน/ออก
[ ]	เว้นวรรค
[ a ..... z ]	ภาษาอังกฤษ
[ ← ]	กลับ/ลบ
[ Shift ]	สลับอักษรพิมพ์เล็ก/ใหญ่

# เริ่มต้นใช้งานระบบเครื่องบันทึกภาพ WXR Series

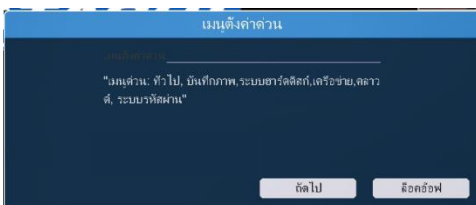
ตรวจสอบการสถานะ การทำงานของระบบเครื่องบันทึก



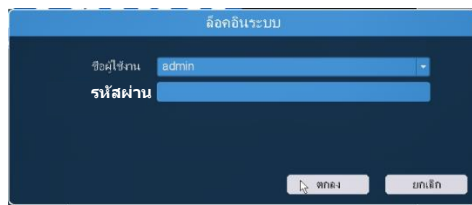
## เริ่มใช้งานระบบ



หลังจากติดตั้งฮาร์ดดิสก์ภายในเครื่องบันทึกภาพแล้ว เปิดเครื่องฯ โดยเสียบอแดปเตอร์ด้านหลัง ระบบจะตรวจสอบการติดตั้งฮาร์ดดิสก์ใหม่ ให้เลือกหมายเลข 1 แล้วกดปุ่ม ตกลง

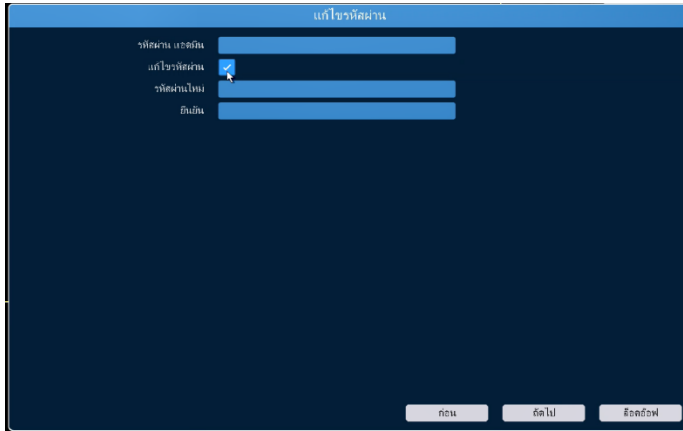


กดปุ่ม "ถัดไป"



ระบบจะแสดงข้อมูล ชื่อผู้ใช้งานและรหัสผ่าน ให้กดปุ่มตกลง (ชื่อผู้ใช้งาน : admin และรหัสผ่าน ; ว่าง เพื่อความปลอดภัย และความเป็นส่วนตัวของท่าน แนะนำให้สร้างรหัสผ่านใหม่)

## ขั้นตอนสร้างรหัสผ่านใหม่

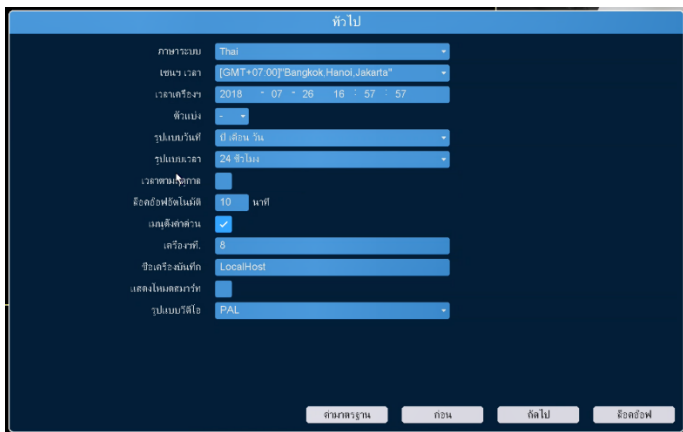


ทำเครื่องหมาย ถูกที่ช่อง **แก้ไขรหัสผ่าน** สร้างรหัสผ่านใหม่ และยืนยันรหัสผ่านใหม่ กดปุ่ม **ถัดไป**

หากไม่ต้องการเปลี่ยนรหัสผ่าน สามารถกดปุ่ม **ถัดไป** ตามขั้นตอน โดยไม่ต้องเลือกช่อง **แก้ไขรหัสผ่าน**

\* กรณีลืมรหัสผ่านที่สร้างไว้ ท่านสามารถโทรติดต่อสอบถามที่ 1795

## ตั้งค่าวันที่/เวลา



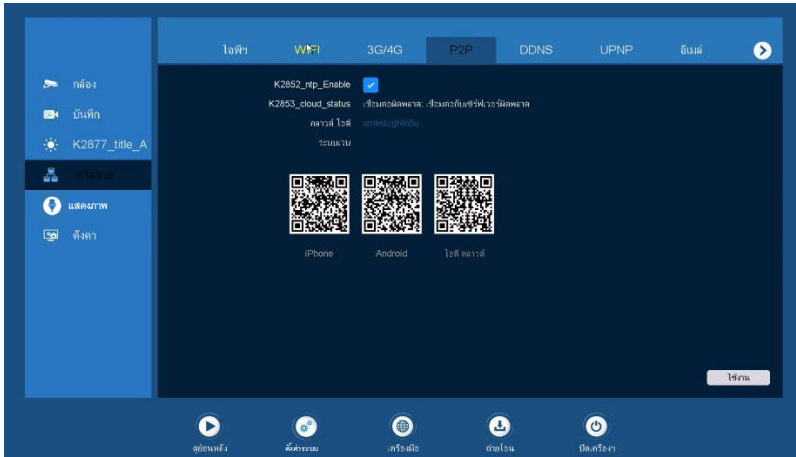
ควรตั้งค่า วันที่และเวลาให้ถูกต้อง และตรงกับช่วงเวลาปัจจุบัน เพื่อการค้นหาข้อมูลการบันทึกที่แม่นยำ

## ตั้งค่าระบบเครือข่ายเพื่อเชื่อมต่อกับอินเทอร์เน็ต



เลือก **เมนูหลัก > ตั้งค่าระบบ > เครือข่าย > ไอพี** สำหรับกำหนดหมายเลขไอพี แอดเดรสของเครื่องบันทึกในเครือข่ายภายในของท่าน หรือเลือกเป็นระบบ DHCP เพื่อให้เครื่องฯ ตั้งค่าไอพี แอดเดรสอัตโนมัติ

# ดาวน์โหลดแอปพลิเคชัน และออนไลน์กล้องวงจรปิดผ่านมือถือ



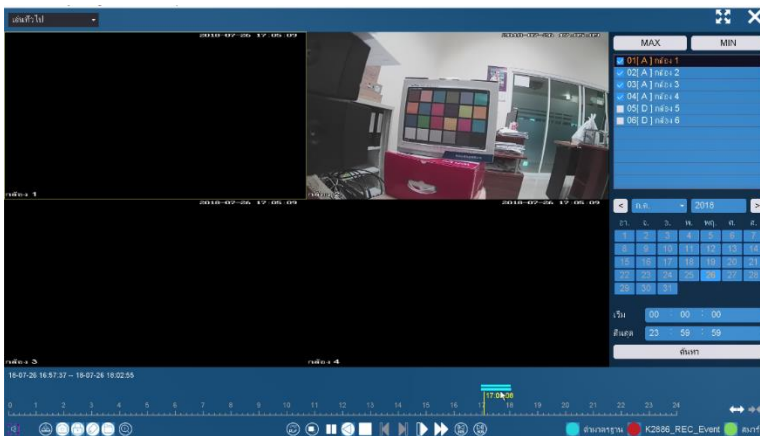
เลือก เมนูหลัก > ตั้งค่าระบบ > เครือข่าย > P2P

ให้ใช้มือถือสแกนแอปพลิเคชัน ตามเวอร์มือถือที่ท่านใช้ ระบบจะให้ท่านดาวน์โหลดแอปพลิเคชันชื่อ

WXR Smart ท่านสามารถศึกษาขั้นตอนการใช้งาน แอปพลิเคชันใน [www.watashi.co.th](http://www.watashi.co.th)



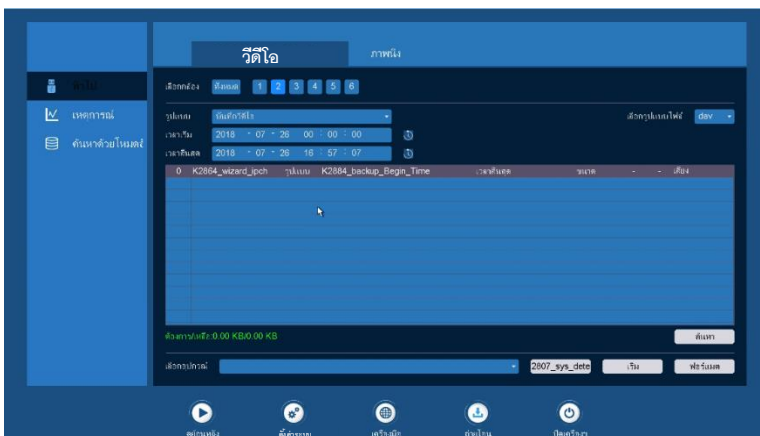
## ดูภาพย้อนหลัง



คลิกเมาส์ขวา เลือกเมนู เล่นย้อนหลังในโปรแกรม ดูภาพย้อนหลังให้ดำเนินการตามขั้นตอนนี้

1. เลือกโหมดการค้นหาข้อมูลด้านบนซ้ายของจอ
2. เลือกปฏิทินที่ต้องการเล่นภาพ
3. เลือกกล้องที่ต้องการเล่นภาพ
4. เลือกช่วงเวลาที่มีการบันทึกข้อมูล
5. กดปุ่ม เล่น

## ถ่ายโอนข้อมูล







คลิกเมาส์ขวา เลือก เมนูหลัก > ถ่ายโอน

ให้ดำเนินการตามขั้นตอนนี้

1. เสียบ USB Flash Drive ที่พอร์ต USB ของเครื่องบันทึก
2. เลือกรูปแบบไฟล์ .dav หรือ avi (แนะนำ)
3. เลือกกล้องที่ต้องการถ่ายโอนข้อมูล
4. เลือกรูปแบบ วิดีโอ
5. เลือกวันที่และเวลาเริ่มต้น/ สิ้นสุด
6. กดปุ่ม เริ่ม

# FAQ

## การแสดงผลสถานะการทำงานของกล้อง

รายการ	สถานะการทำงาน
 สถานะการบันทึกภาพ	ระบบจะแสดงไอคอนนี้เมื่อมีการบันทึกภาพ
 แจ้งเตือน	ระบบจะแสดงไอคอนนี้เมื่อพบการเคลื่อนไหว, ข้ามเส้น
 ไม่มีสัญญาณภาพ	ระบบจะแสดงไอคอนนี้ เมื่อสัญญาณภาพขาดหาย
 ล็อค	ระบบจะแสดงไอคอนนี้ ในกรณีที่สิทธิ์ถูกจำกัดไม่ให้แสดงภาพของกล้อง

## ข้อมูลอื่นๆ

รายการ	สถานะการทำงาน																
แอปพลิเคชันสำหรับดูภาพผ่านมือถือ Android/ iOS	ใช้แอปพลิเคชันชื่อ WXR Smart ดาวน์โหลดใน Playstore และ App Store																
ดูภาพกล้องวงจรปิดกับคอมพิวเตอร์	ใช้โปรแกรมอินเทอร์เน็ต Explorer เข้าเว็บไซต์ <a href="http://wxr.smartwatashi.com">http://wxr.smartwatashi.com</a>																
ดูกล้องวงจรปิดจากหลายๆ จุดรวมกัน	ใช้โปรแกรม XVRcms ในแผ่น CD																
รองรับกับ USB WiFi และ USB 3G รุ่นไหนบ้าง?	<table border="1"><thead><tr><th>รูปแบบ</th><th>รุ่น</th></tr></thead><tbody><tr><td>3G</td><td>HUAWEI E1550</td></tr><tr><td>3G</td><td>HUAWEI E353</td></tr><tr><td>3G</td><td>HUAWEI E261</td></tr><tr><td>3G</td><td>HUAWEI E177</td></tr><tr><td>4G</td><td>HUAWEI E8372</td></tr><tr><td>WIFI</td><td>TPLINK TL-WN823N 1.0</td></tr><tr><td>WIFI</td><td>TPLINK TL-WN823N 2.0</td></tr></tbody></table>	รูปแบบ	รุ่น	3G	HUAWEI E1550	3G	HUAWEI E353	3G	HUAWEI E261	3G	HUAWEI E177	4G	HUAWEI E8372	WIFI	TPLINK TL-WN823N 1.0	WIFI	TPLINK TL-WN823N 2.0
รูปแบบ	รุ่น																
3G	HUAWEI E1550																
3G	HUAWEI E353																
3G	HUAWEI E261																
3G	HUAWEI E177																
4G	HUAWEI E8372																
WIFI	TPLINK TL-WN823N 1.0																
WIFI	TPLINK TL-WN823N 2.0																
กรณีลืมรหัสผ่านเครื่องบันทึกมีวิธีแก้ไขอย่างไร?	ลูกค้าสามารถโทรฯติดต่อสอบถามเพื่อขอรหัสผ่านมาสเตอร์ที่ 1795																
รองรับกล้องวงจรปิดประเภทใดบ้าง?	เครื่องบันทึกสามารถรองรับระบบกล้องวงจรปิดในรูปแบบ AHD, TVI, CVI, 960H และเพิ่ม IP camera 2 กล้อง โดยตั้งค่าในเมนูหลัก > ตั้งค่าระบบ > กล้อง > รูปแบบกล้อง																
ชื่อผู้ใช้งานและรหัสผ่านมาตรฐานของเครื่องบันทึก	ชื่อผู้ใช้งาน : admin รหัสผ่าน : เว้นว่าง																
เปิดใช้งานระบบตรวจจับการข้ามเส้น/ตรวจจับการบุกรุกพื้นที่	ตั้งค่าระบบในเมนูหลัก > ตั้งค่าระบบ > กล้อง > รูปแบบกล้อง > โหมดสมาร์ท																
วันที่และเวลาไม่ตรงกับปัจจุบัน	ตั้งค่าระบบในเมนูหลัก > ตั้งค่าระบบ > ตั้งค่า เลือกโซนฯ เวลา และตั้งค่าวันที่เวลาตามต้องการ																

