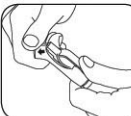


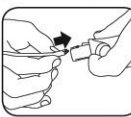
JP

## 取扱説明書

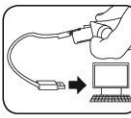
## 電池交換方法



1. そっと開いたシリコンフード 図1



2. ファイバーフレアにマイクロUSBプラグを差し込み 図2



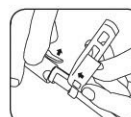
3. にUSBプラグを差し込み  
お使いのコンピュータのUSBポート 図3  
レッドライトは=充電中  
グリーンライト=バッテリーは、フル充電された  
モニター用としてアルカリ電池が付属して  
おります。  
アルカリ電池使用: 連続点滅 75時間

シリコンキャップの横の丸いパワーアイコンを押すと「ON」になります。

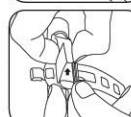
もう一度押すと「ストロボ」になります。

更にもう一度押すと「OFF」になります。

## ゴムバンド台座の取り付け方法



1. 赤色のクリップ部を持ち上げて、  
バンド台座を挿入して下さい。 図5



2. ゴムバンドを台座に差し込み、  
内側フックに引っ掛けて下さい。 図6

## ゴムバンド、フレームへの取り付け方法

このゴムバンドを使用することで、色々な場所に(シートポスト、シートステー等)本体の取り付けが、簡単にできます。



- 取り付け箇所の本太に合わせて、  
ゴムバンド穴の位置で調整できます。  
も、シートステー等の細いチューブに  
取り付けると、サイドからの視認性は格段と上がりますが、後  
からは視認されにくいのでご注意ください。

また、余ったバンドは赤色のクリップ内側に差し込むことにより  
見てもすっきりして、走行の邪魔にもなりません。  
シリコンアラブをフレームとフックの間に挟む事により、フレーム  
腐防止やスリ防止になります。本体をフレームトップチューブに  
取り付けたら、サイドからの視認性は格段と上がりますが、後  
からは視認されにくいのでご注意ください。

## 注意!!

本体をシートステーに取り付ける際は、チェーン、ワイヤー  
ディレイラー等に接触しないようポジションで固定して下さい。  
また、シートステーが短すぎて、一番内側のゴムバンド穴を  
使用してもぐらつきがある場合は、使用箇所を変更して下さい。  
人命に関する事故に繋がる場合がありますので、決してそのまま  
の状態で使用しないで下さい。

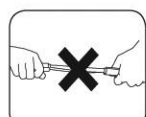
## ウエアへの取り付け方法

- スイッチがない方の赤色のクリップをジャージバックポケットの  
センターもしくは、車道側に引っ掛けて下さい。  
(スイッチを下側に取り付けましたが、操作しやすいです。)
- ジャージのすそ(後下側)をしわが伸びる程度に引っ張って下さい。
- スイッチがある方の赤色クリップを伸ばしているすそに挿込んで下さい。
- 再度すそを引っ張り、ジャージにしっかりと本体を固定したのを  
確認してから乗車して下さい。

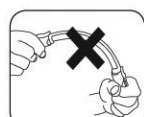
\*このライトは、バックパック等にもクリップで取り付けが可能です。  
いつでも視認されやすい場所へ取り付けを行って下さい。

## お手入れ方法/禁止事項

- 走行する前に必ずバンドが緩んでいないか、またチェーンや  
ディレイラー等に接触していないかを確認して下さい。
- 走行する前にバッテリーケースが濡っていないか確認して  
下さい。もし、濡っているようでしたら、完全に乾かして新しい  
電池と交換して下さい。
- 水には絶対浸けないで下さい。
- 使用後は乾燥した、オープンで空気長時間雨天で使用している場合
- 汚れは固くはたきタオルで拭き取して下さい。 Fibre Optic  
(中央クリアチューブ)が汚れますと視認効果が減少します。



本体をぬらないで下さい。



45° 以上曲げないで下さい

## ファイバーフレア「サイドライト」の正しいご使用方法とご注意

- ファイバーフレア「サイドライト」は、サイクリストの左右両側の横方向  
からの視認性を高めるための装備で、法令で義務付けられている自転車  
前後のライトと合わせて使うよう設計されています。
- ファイバーフレア「サイドライト」は必ず法令で義務付けられている前  
後のライトと合わせてご使用ください。
- ファイバーフレア「サイドライト」は自転車のトップチューブ、ダウンチューブ  
シートチューブの内側(トップチューブ向き)のいずれかのみに取り付け  
るよう設計されています。
- ファイバーフレア「サイドライト」をダウンチューブに取り付ける際は、  
前輪のタイヤやホイールに当たらないことを確認してください。
- ファイバーフレア「サイドライト」は横からの視認性には優れていますが、  
前後方向からは見えないこともあります。
- ファイバーフレア「サイドライト」は法令で定められた前後のライトの  
代用としては使わないでください。
- ファイバーフレア「サイドライト」はシートステイ、シートチューブの後  
側、シートポスト、ヘッドチューブ、ハンドルバー、フォーク、クランク、ホイ  
ール、衣服、バッグなどには取り付けしないで下さい。
- お住まいの地域におけるファイバーフレア「サイドライト」の合法性に  
ついては不確かな場合は、ご使用前に自転車の灯火に関する法規を必ず  
確認してください。



Patents Pending.  
Copyright 2008 A.L.L. Innovations Pty Ltd.  
"Fibre Flare™" and "Be Seen Feel Safer"  
are trademarks of A.L.L. Innovations Pty Ltd.  
Designed in Australia.  
Made in China.  
www.fibreflare.com



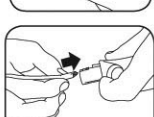
ES

## Instrucciones

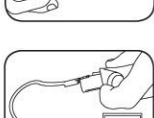
## Procedimiento del cambio de batería



1. Silicona suavemente abierto capucha



2. Inserte el enchufe Micro USB  
para Fibre Flare



3. Inserte el conector USB a un  
ordenador para cargar  
Luz roja = Carga en proceso  
Luz Verde = Carga completa

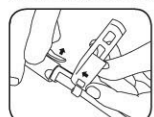


● Para 'ENCENDER' presione el icono  
circular eléctrico que está al costado de  
la tapa de silicona.

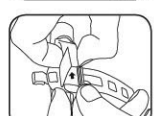
● Presione una Segunda vez para activar  
'ESTROBOSCÓPICA'

● Presione una Tercera vez para 'APAGAR'

## Procedimiento de Prueba del Soporte de Encaje



1. Mientras levanta el clip de tela con  
sus dedos pulgar e índice, deslice  
el soporte de encaje sobre el clip de  
tela a través del lazo de  
posicionamiento, con la aleta hacia  
arriba.



2. Deslice todo el soporte a través del  
clip de tela usando los dedos pulgar  
e índice hasta que este quede en  
posición.

## Patentes pendientes.

## Consejos de cierre de la correa escalonada

Usando la correa escalonada el Fibre Flare™ puede ser fácilmente  
sujetado en posiciones diferentes al marco de su bicicleta,  
envolviéndolo alrededor del marco y sujetando el pestillo al 'gancho',  
p.ej. en la parte trasera o fijado en el asiento, etc.

Use los diferentes 'peldaños' en la  
correa escalonada para sujetar a tubos  
pequeños o grandes.

Si usa la correa escalonada en tubos  
delgados (como la parte trasera), use  
el 'peldaño' más bajo para dar el  
apretado más adecuado. El exceso de  
correa puede ser fácilmente metido  
debajo del clip de tela para dar un  
apetado ordenado.

La carcasa de silicona está diseñada para ir entre la correa  
escalonada, 'el gancho' y el cuadro de la bicicleta, así que sólo la  
silicona toca el marco al sujetar a la bicicleta.

Si usa Fibre Flare™ en el tubo superior del marco de la bicicleta,  
tenga en cuenta que esto proporcionará una iluminación lateral  
excelente a los otros, pero no será visible la parte trasera.

**ADVERTENCIA:** Si usa la correa escalonada en la parte trasera,  
asegúrese de que quede lo más apretada posible y libre de las  
marchas y la cadena. Si su parte trasera es demasiado delgada para  
el 'peldaño' más apretado de la correa escalonada y todavía está  
suelto en el 'peldaño' más bajo, NO LA USE EN LA PARTE TRASERA  
porque esto podría ser riesgoso.

## Procedimiento de cierre del Fibre Flare™ en el jersey de la bicicleta

- Use el extremo del 'gancho' del clip de tela sin el botón de  
encendido al bolsillo central del jersey (o al bolsillo que esté más  
cerca del paso del tráfico).
- Tire del dobladillo del fondo de su jersey hacia abajo, y entonces  
quedará apretado.
- Use el 'gancho' de clip de tela al otro extremo (con el botón de  
encendido) al dobladillo del fondo del jersey.
- Tire del dobladillo del fondo de su jersey hacia abajo otra vez y así  
quedará apretado; asegúrese de que los clips estén bien sujetos a  
la tela.

## Instrucciones de cuidado/precauciones

- Antes de cada viaje, compruebe siempre visualmente que el  
Fibre Flare™ esté bien sujeto y libre de la cadena y las marchas
- Antes de cada viaje, compruebe visualmente que nada húmedo está  
presente dentro de la cámara de la batería si el agua está presente  
aire seco
- No sumerja en agua,
- Si se usa durante períodos largos en tiempo húmedo, si el agua está  
presente aire seco
- Al abrir/cerrar la carcasa de silicona para tener acceso a los  
compartimientos de la batería, no use excesiva fuerza, ni estire  
demasiado la carcasa de silicona al abrir o cerrar la tapa.
- Limpie el Fibre Flare™ con un trapo húmedo limpio; mantenga siempre  
limpia la fibra óptica para asegurar el máximo resplandor



NO RETORCER



NO DOBLAR MÁS DE 45°

## ADVERTENCIAS SOBRE LA 'LUZ LATERAL' Fibre Flare™ Y SU USO CORRECTO

- El objeto específico de las 'LUCES LATERALES' Fibre Flare™ es de  
mejorar la capacidad de los ciclistas para ser vistos desde un costado  
en perspectiva (desde la derecha o la izquierda) y han sido diseñadas  
para ser usadas en combinación con las Luces Reglamentarias  
DELANTERA Y TRASERA (de Cola).
- Al usar las 'LUCES LATERALES' Fibre Flare™, siempre hágalo en  
combinación con las Luces Reglamentarias DELANTERA y TRASERA  
(de Cola).
- Las 'LUCES LATERALES' Fibre Flare™ han sido diseñadas para ser  
montadas sólo sobre el Tubo Superior, Tubo Inferior o sobre la parte  
interior del Tubo del Asiento (mirando hacia el tubo delantero) del  
cuadro de la bicicleta.
- Al montar las 'LUCES LATERALES' Fibre Flare™ en la parte de afuera  
del Tubo Inferior asegúrese de que estén alejadas del neumático/rueda  
delantera.
- Las 'LUCES LATERALES' Fibre Flare™ proporcionarán excelente  
iluminación hacia los costados pero no siempre serán visibles desde  
adelante o atrás.
- No use las 'LUCES LATERALES' Fibre Flare™ como Luz  
Reglamentaria Delantera o Trasera (de Cola).
- No monte las 'LUCES LATERALES' Fibre Flare™ sobre los Tirantes  
Traseros, la Parte Trasera del Tubo del Asiento (mirando hacia el lado  
opuesto del tubo delantero), poste del asiento, Tubo Superior,  
Manubrio, Horquetas, Engranajes, Ruedas, Ropa o Bolsas.
- Si tiene dudas con respecto a la legalidad de usar las  
'LUCES LATERALES' Fibre Flare™ en su zona, verifique la legislación  
y reglamentaciones locales para iluminación de bicicletas antes de  
usar las 'LUCES LATERALES' Fibre Flare™.



## Patentes pendientes.

Copyright 2008 A.L.L. Innovations Pty Ltd.

'Fibre Flare™' y 'Be Seen Feel Safer'  
son marcas registradas de A.L.L. Innovations Pty Ltd.

Diseñado en Australia.

Fabricado en China.

www.fibreflare.com



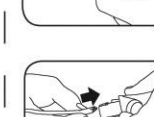
DE

## Bedienungsanleitung

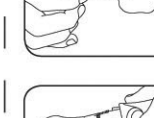
## Wechseln der Batterie



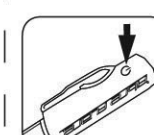
1. Öffnen Sie vorsichtig Silikon Haube



2. Legen Micro-USB-Kabel in Fibre Flare



3. Stecken Sie den USB-Stecker in den  
USB-Port Ihres Computers oder USB-Hub  
- Rote Licht = Ladevorgang in Progress  
- Grünes Licht = Ladevorgang beendet



● Zum EINSchalten das kreisförmige  
Stromsymbol auf der Seite der  
Silikonabdeckung drücken.

● Zur Aktivierung des Stroboskoplichts ein  
zweites Mal betätigen.

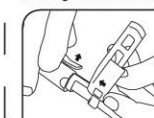
● Zum AUSschalten ein drittes Mal  
betätigen.

Dieser Verpackung sind hochwertige Alkalibatterien beigelegt. Um  
die beste Leistung des Fibre Flare™ zu erzielen, empfehlen wir den  
Gebrauch von langlebigen Lithiumbatterien des Typs AAA.

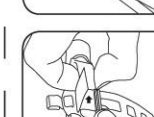
Diese sind langlebiger und ergiebiger.

Hinweis: Auch mit Alkali-Qualitätsbatterien erzielen Sie gute  
Ergebnisse.

## Anbringen der Leiterschleife



1. Während Sie den Clip mit Daumen  
und Zeigefinger anheben, schieben  
Sie die Leiterschleife über den Clip  
durch die Schlaufe. Die Klappe  
muss nach oben zeigen.



2. Schieben Sie die Schlinge mit  
Daumen und Zeigefinger über den  
kompletten Clip, bis er sich in der  
richtigen Position befindet.

Zum Patent angemeldet.

## Tipps zur Anbringung der Leiterschleife



Benutzen Sie die unterschiedlichen  
'Sprossen' der Leiterschleife, die es  
Innen ermöglichen, das Fibre Flare™  
an Rahmen mit großen und kleinen  
Rohrdurchmessern zu benutzen.

**TIPP:** Sie können die Stoffclips auch an Taschen benutzen.  
Befestigen Sie das Fibre Flare™ so, dass es aus sämtlichen  
Richtungen sichtbar ist.

## Pflegeanleitung/Sicherheitshinweise

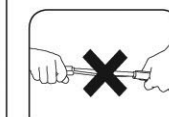
- Vor Fahrtantritt kontrollieren, um festzustellen,  
ob FIBREFLARE ist klar und frei von der  
Fahrrad-Kette und Zahnräder

- Vor Fahrtantritt kontrollieren, um zu sehen,  
ob Wasser in das Akkufach, wenn so offenen  
Enden und an der Luft trocknen

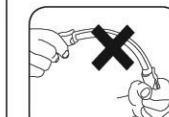
- Wenn Sie das Fibre Flare™ über einen längeren Zeitraum bei  
feuchtem Wetter benutzt haben, wenn so offenen  
Enden und an der Luft trocknen

- Reinigen Sie das Fibre Flare™ mit einem sauberen, feuchten Tuch.  
Halten Sie das Fibre Optic sauber, damit die optimale Helligkeit  
gegeben ist.

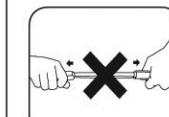
- Gehen Sie beim Öffnen/Schließen der Silikonkappe zum Zugriff auf  
das Batteriefach nicht mit Gewalt vor und vermeiden Sie ein  
Überdehnen der Kappe.



BITTE NICHT DREHEN.



BITTE NICHT ÜBER 45° VERBIEGEN.



NICHT MIT GEWALT AM GEHÄUSE  
ZIEHEN.

Dieses Produkt ist nicht nach der StVZO zertifiziert.

Zum Patent angemeldet.

Copyright 2008 A.L.L. Innovations Pty Ltd.

'Fibre Flare™' und 'Be Seen Feel Safer'  
sind Marken von A.L.L. Innovations Pty Ltd.

In Australien entwickelt.

Made in China.

www.fibreflare.com

