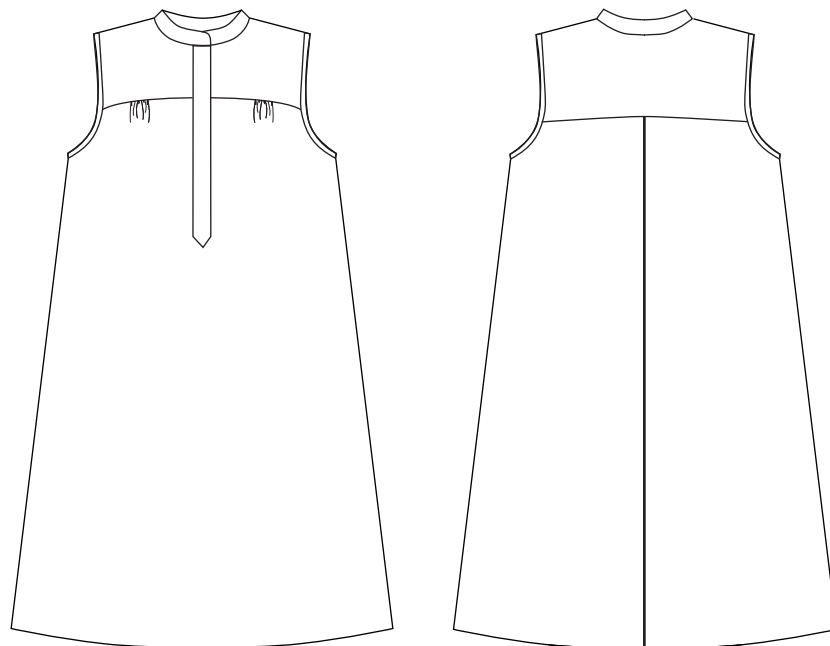




חוברת הוראות תפירה לשמלת טוויגי



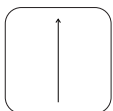
קדמי

גב

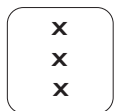
כיווצים



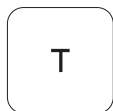
חוט ישר



קפל בד



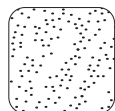
פיק



תפר



פליזלין



אוברלוק



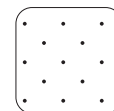
שמאל הבד



ימין בד ב'



ימין בד א'



שמלת טוויגי:

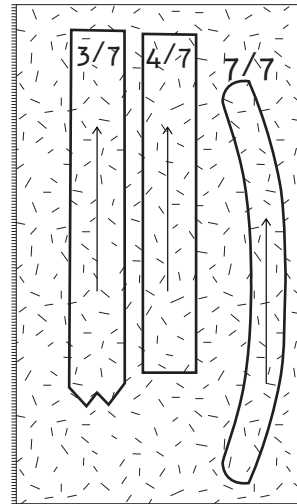
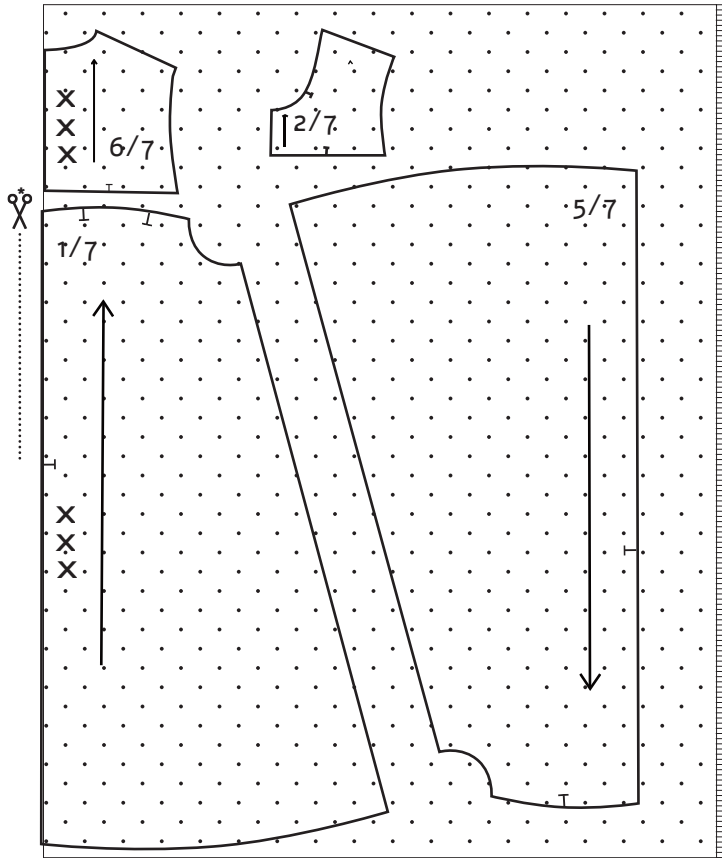
בד מתאים: כותנה, פוליאסטר.
 אופי הבד: בד יציב, שאינו נמתח כלל, מעט נוקשה, שלא מתקמט בקלות. אותו אופי בד גם לכפתרה.
 כמות בד דרושה: 1 מטר, בשילוב של שני בדים, עוד 0.5 מטר לבד הנוסף.
 מכונת תפירה מסוג: אוברלוק (רצוי, לא חובה. במקום תפר אוברלוק, ניתן להשתמש בתפר דמוי אוברלוק או בתפר זיגזג של מכונה ביתית) ומכונת תפירה ביתית.
 עזרים נלווים: כפתורים בקוטר 1 ס"מ. פליזלין או שרמז.
 רמת קושי: 5
 טווח מידות: 34-44

עוד משהו קטן:

שמלת טוויגי תמיד מתאימה. יש לה כפתרה קלאסית עם צווארון סיני, וגזרת האי הרחבה שלה תחמיא גם בימים שתרצו להרגיש «סתם זרקתי על עצמי משהו ואני בכל זאת נראית מדהים» אנחנו שמנו דגש על קונטרסט בין הצבע של השמלה לצבע של הכפתרה, כדי לתת קונטור ציורי לשמלה (:

מפת חלקים:

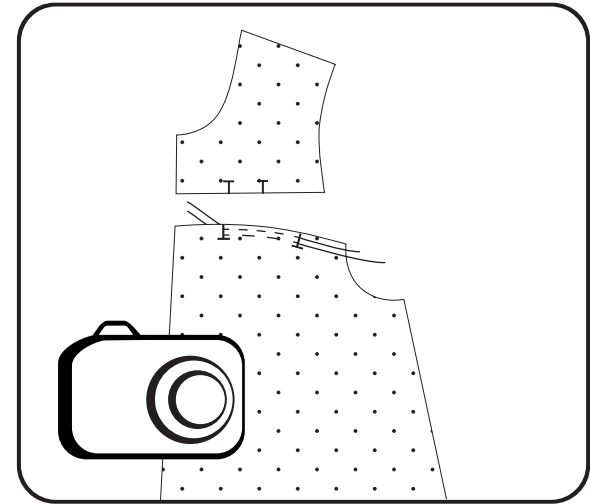
1. *אמצע קדמי תחתון 1x2
2. אמצע קדמי עליון 2x2
3. כפתרה עליונה 1x1+פליזלין 1
4. כפתרה תחתונה 1x1+פליזלין 1
5. אמצע גב תחתון 2x2
6. אמצע גב עליון 1x1
7. צווארון 2x2+פליזלין 1



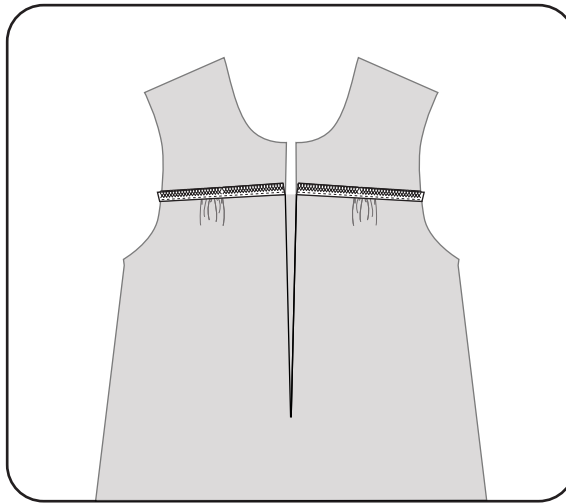
יש לקפל את הבד לאורכו, אמרה לאמרה, כשהצד היפה (ימין הבד) פונה פנימה, ולהניח את חלקי הגזרה כאשר סימון החוט הישר מקביל לקו האמרה.

*לאחר שנגזור את החלק הקדמי התחתון על כפל הבד, יש לגזור את קו האמצע של החלק עד לפיק המסומן.

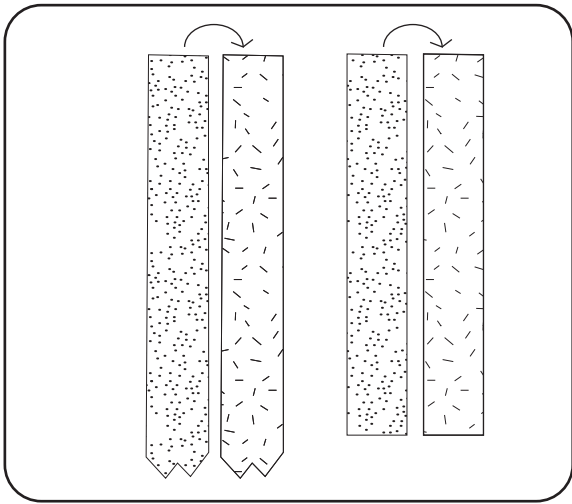




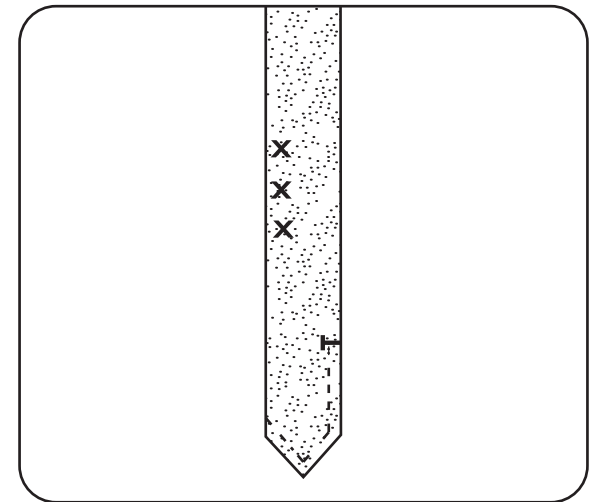
1. לתפור שני תבי כיווץ* בין הפיקים של החלק הקדמי התחתון. לכווץ את המרחק בין הפיקים כך שיהיה זהה למרחק בין הפיקים בחלק העליון.* ראי הוראות מצולמות.



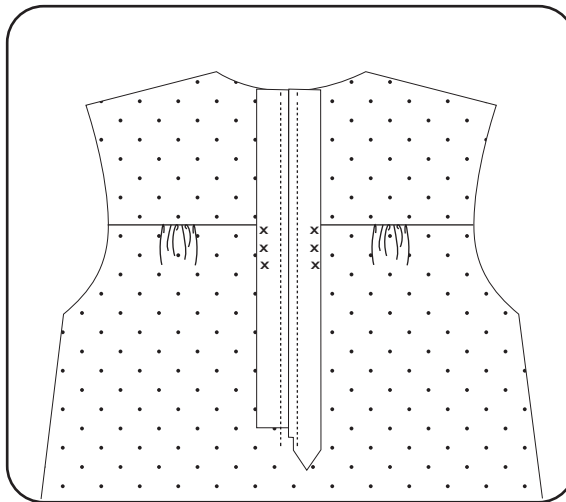
2. לחבר חלק קדמי תחתון עם החלקים העליונים, ימין על ימין, ולהוסיף תפר אובר-לוק ותפר הפנייה.



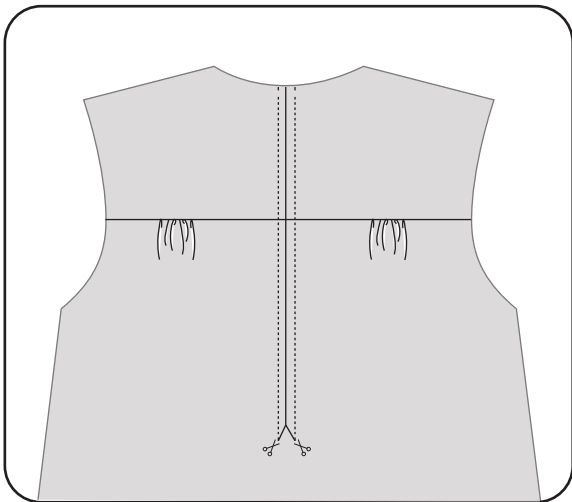
3. לגהץ פליזלין על שתי הכפתרות. לקפל כל אחת מהן שמאל על שמאל ולגהץ היטב.



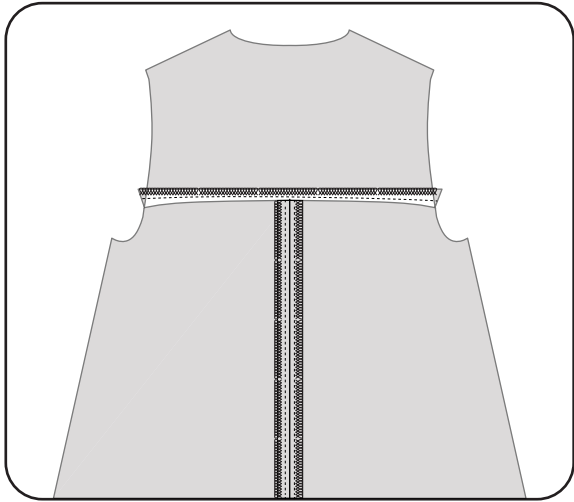
4. לקפל את הכפתרה עם המשולש בקצה ימין על ימין ולתפור עד לפיק התחתון ואז להפוך חזרה ולגהץ היטב.



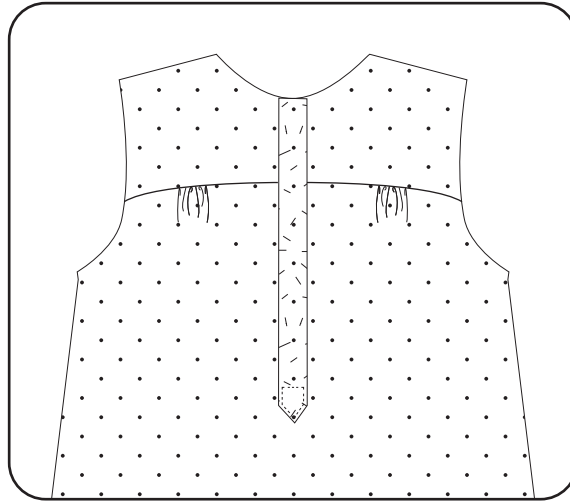
5. להניח את הכפתרות כל אחת מצד אחר של קו הגזירה באמצע קדמי כאשר הקיפול פונה החוצה, לתפור תפר במרחק 1 ס"מ עד לנקודה שעוברת את נקודת החיתוך ב 1 ס"מ.



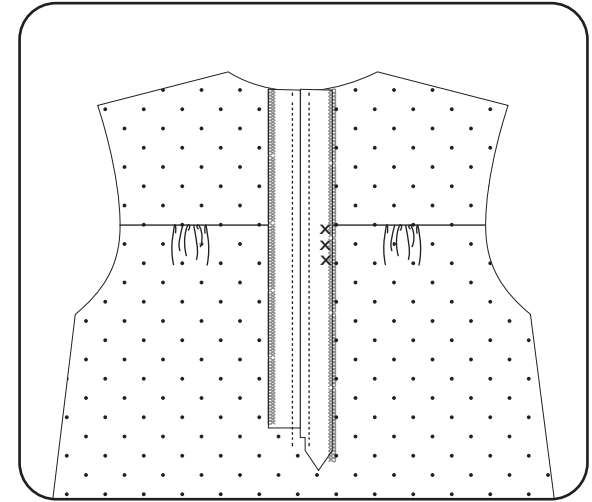
6. לגזור פיקים באלכסון מהבד של השמלה מהנקודה של קצה התפר התחתון עד לנקודת הגזירה באמצע החלק הקדמי. (את המשולש שנוצר מהחלק הגזור של הבד יש לקפל למטה ופנימה). את נמצאת כאן 1 2 3 4



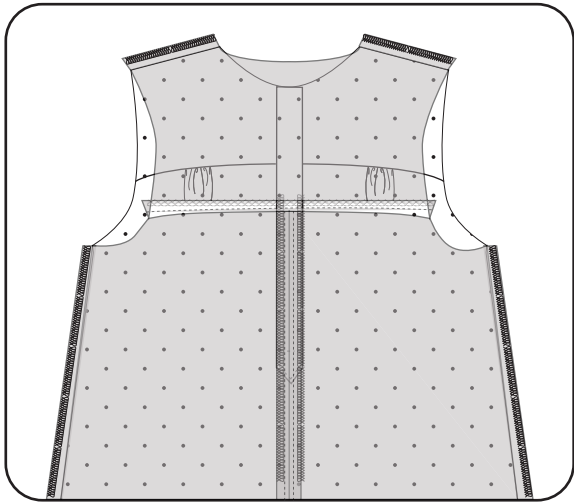
9. לחבר אמצע גב ימין על ימין לפי הפיק בגזרה (2 ס"מ). לחבר גב עליון ותחתון ולהוסיף תפר אוברלוק.



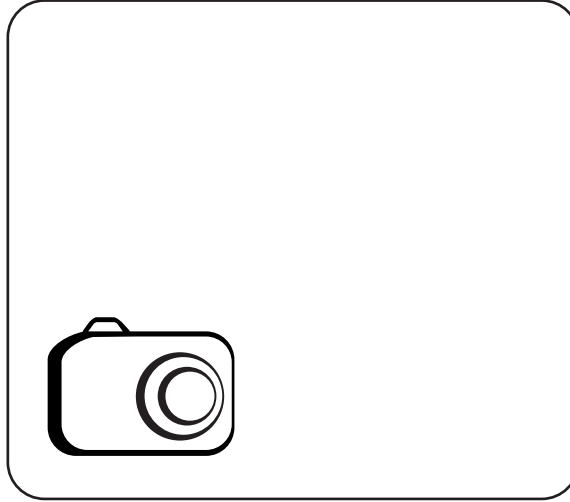
8. את הכפתרה התחתונה לקפל כך שהחלק התחתון שלה יושב מאחורי המשולש שנוצר בחלק הקדמי אחרי שגזרנו את הפיקים. את הכפתרה העליונה יש לקפל מעל כך שתהייה מונחת מעל הכפתרה התחתונה.



7. להוסיף תפר אוברלוק לקווי האורך של כל אחת מהכפתרות.



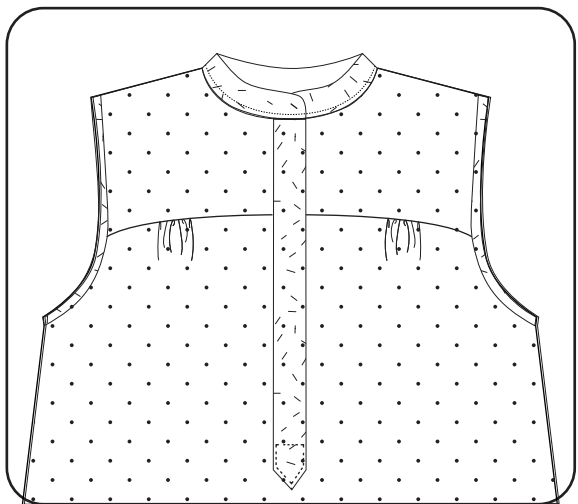
12. לסגור תפרי צד ולהוסיף תפר אוברלוק.



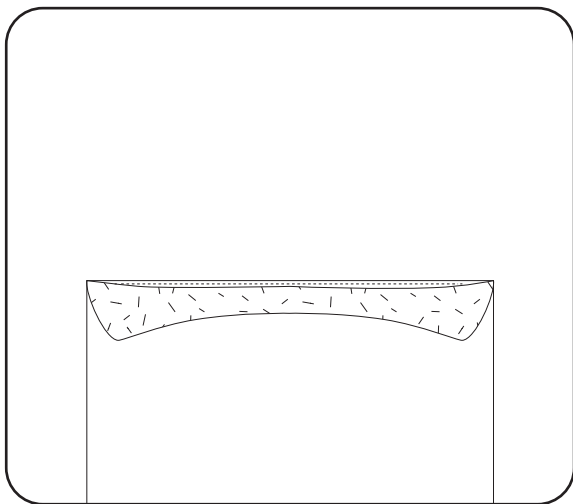
11. לחבר סרט אלכסון* למפתח בית השחי.*ראי הוראות מצולמות.



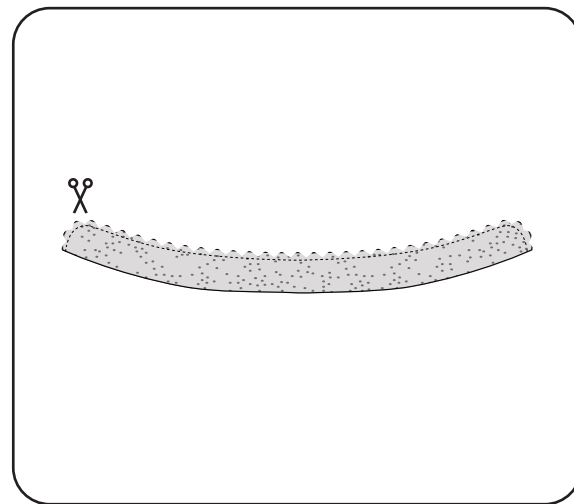
10. לחבר קדמי לגב בקו כתף ולהוסיף אובר-לוק.



15. לקפל את תוספות התפר המשוחררות כך שיכסו את קו התפר הראשון ולחבר בתפר עליון. לתפור לולאות על הכפתרה הקדמית לפי גודל ומספר הכפתורים שבחרתן. אפשר ללכת למקום מקצועי שתופר לולאות או לתפור במכונה הביתית.



14. להניח את ימין הצווארון לצד שמאל של מפתח הצוואר, לחבר בתפר ולגהץ את תוספות התפר כלפי הצווארון.



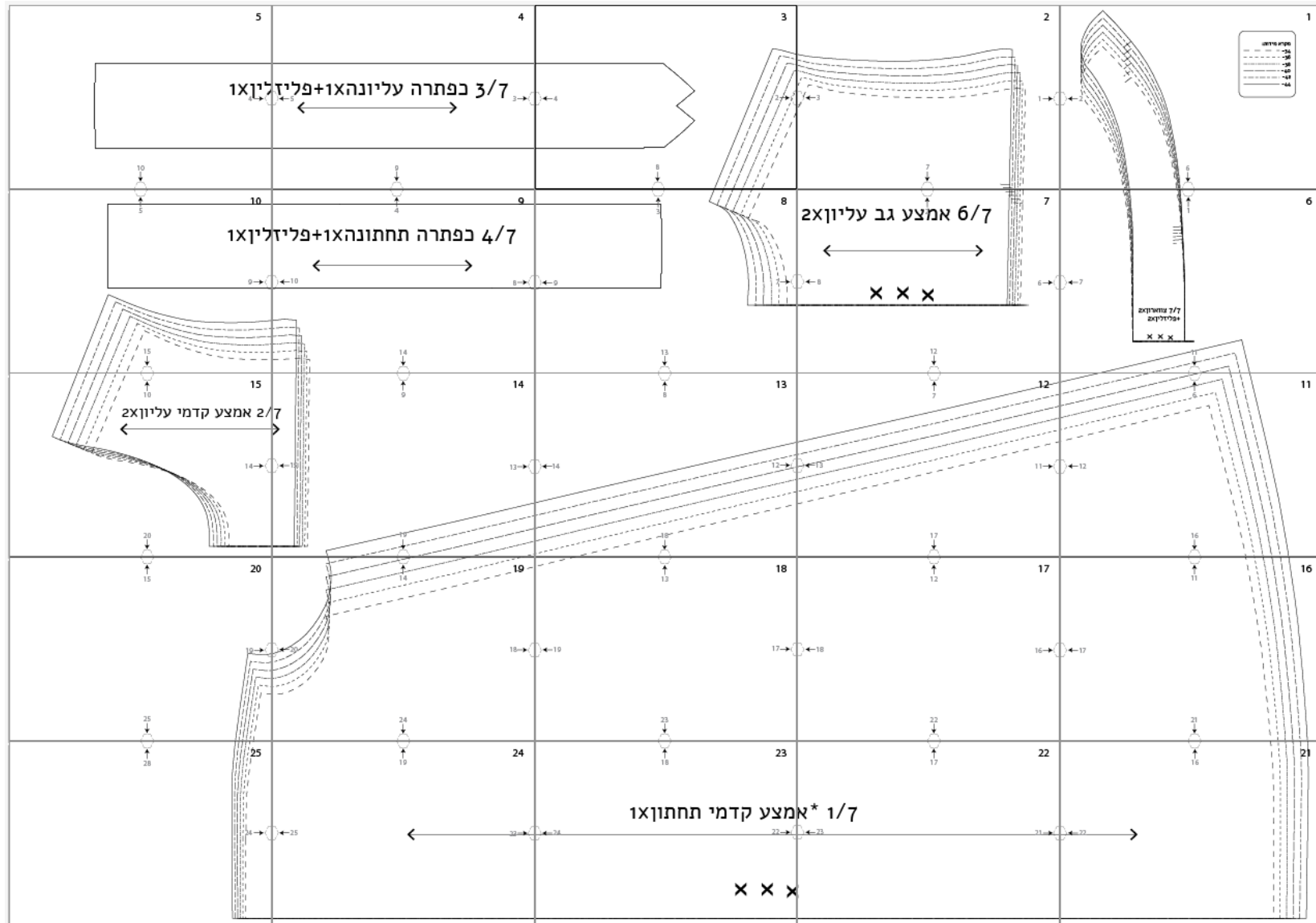
13. להדביק פליזלין על אחד מחלקי הצווארון (לצד שמאל). להניח את שני החלקים ימין על ימין ולסגור בתפר את הקו העליון. לגזור פיקים, להפוך ולגהץ היטב.



תתחדשי!

שמלת טוויגי - מפת החלקים להדפסה

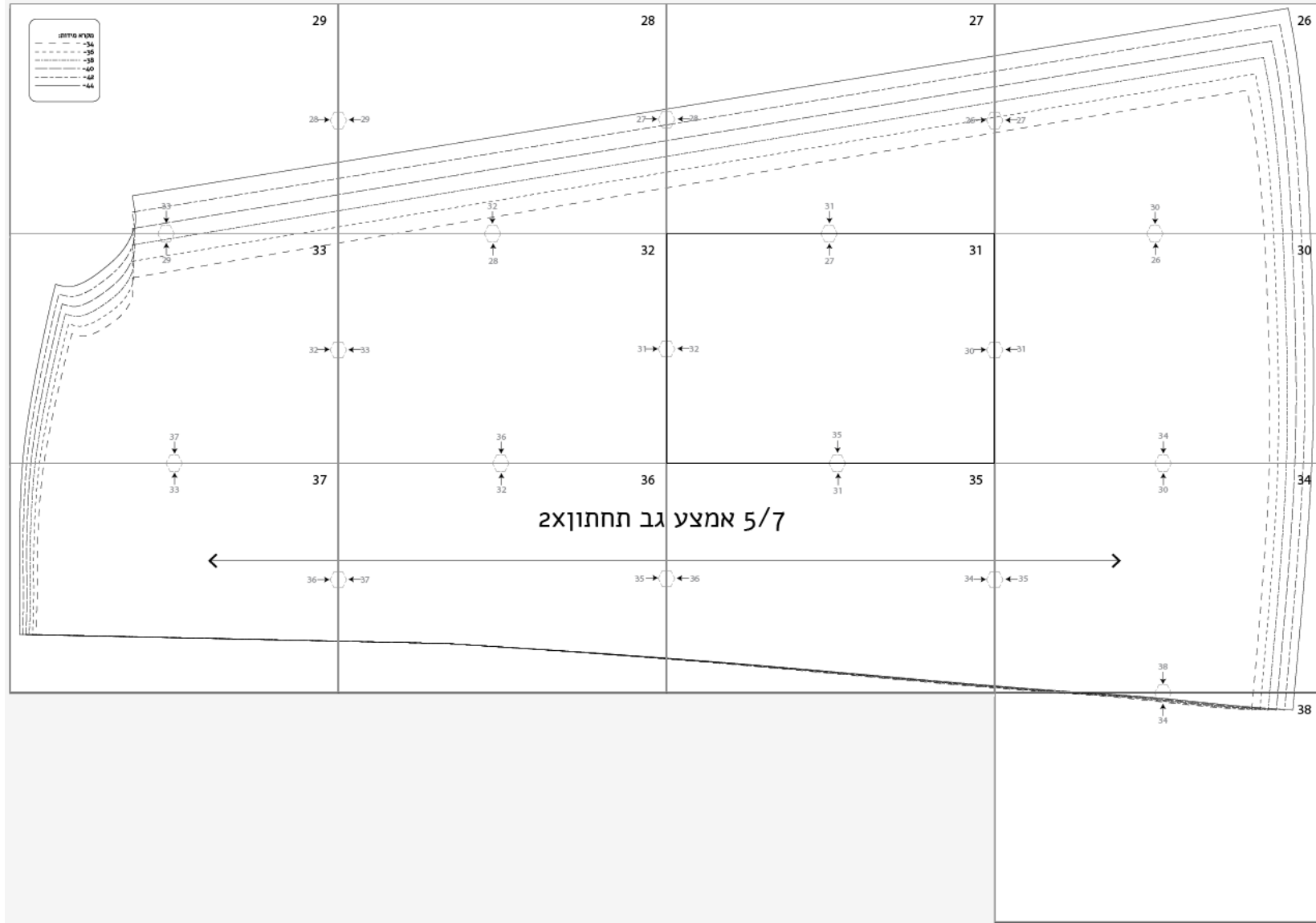
1 מתוך 2



הגזרה כוללת תוספת תפר של 1 ס"מ.

שמלת טוויגי - מפת החלקים להדפסה

2 מתוך 2



הגזרה כוללת תוספת תפר של 1 ס"מ.