

INSTRUCTIONS POUR LE BOÎTIER CATALYST POUR IPHONE 4/4S

Le boîtier Catalyst® étanche et à l'épreuve de la casse et des intempéries vous permet d'utiliser votre iPhone 4/4S dans, autour, et sous l'eau. Ce boîtier a été conçu de façon à y insérer et retirer facilement votre iPhone. Avec peu de soin, vous serez en mesure de profiter de votre boîtier Catalyst® pour longtemps et aurez la liberté de prendre votre iPhone où que vous alliez.

IMPORTANT: Avant d'exposer votre appareil à l'eau, vous devez lire et suivre ces instructions.

CARACTÉRISTIQUES PRINCIPALES DU BOÎTIER:



ATTENTION: Ce boîtier n'est pas indestructible et doit être utilisé avec précaution. Bien que les produits Catalyst soient testés pour répondre à nos exigences rigoureuses, votre appareil pourrait être toutefois endommagé. Il est de votre responsabilité de prendre les précautions raisonnables dans la manière d'utiliser votre appareil. Vous exposez votre appareil à vos propres risques. Ne négligez pas votre sécurité personnelle lors de l'utilisation de votre appareil. Ce boîtier n'est pas un jouet. Veuillez le garder hors de portée des enfants. Le non-respect des instructions d'installation, d'entretien et d'exploitation au cours de l'utilisation de ce boîtier peut entraîner des dommages à votre boîtier ou à l'appareil. Inspectez le boîtier pour dommages après impact. Ne pas utiliser un produit Catalyst abîmé pour la protection. Il est extrêmement important que vous vous assuriez que les joints toriques et les bouchons de ports sont propres et bien en place avant d'exposer votre appareil à l'eau ou aux éléments, faute de quoi vous risquez de l'endommager. La garantie du produit Catalyst ne couvre que le produit Catalyst et ne fournit pas une garantie en toutes circonstances. La garantie ne couvre en aucun cas le coût de remplacement ou de tout appareil électronique ou d'un bien personnel placé à l'intérieur ou à l'extérieur du boîtier. Consultez la garantie du produit Catalyst pour plus de détails.

COMMENT TESTER L'ÉTANCHEITE DE VOTRE BOÎTIER CATALYST®:

Avant d'utiliser votre boîtier pour la première fois, ou après une chute ou un impact important, faites un test d'étanchéité sans insérer votre téléphone à l'intérieur du boîtier. Le but de ce test d'imperméabilité consiste à vérifier que le boîtier est en bon état, et à vous rassurer sur son fonctionnement. Vous devez tester à nouveau votre boîtier s'il a été soumis à un impact ou à une chute importante. Ne lancez pas ou ne laissez pas intentionnellement tomber votre boîtier. Veuillez suivre attentivement les instructions ci-dessous. N'utilisez pas un produit Catalyst abîmé pour la protection.

NOTE: Assemblez toujours votre boîtier dans un endroit propre et sec.

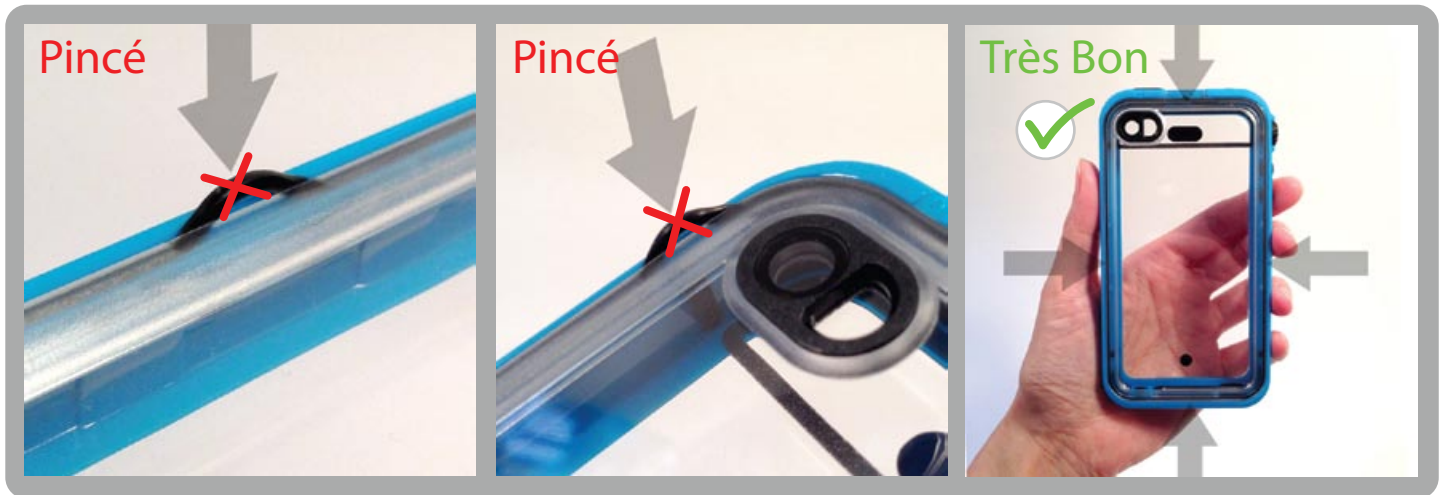
- 1 Avec le boîtier est ouvert, vérifiez que le joint torique et le boîtier sont propres, en bon état et sans saleté, sable ou cheveux. S'ils sont sales, référez-vous aux instructions d'entretien et de maintenance ci-dessous. Un joint torique propre est un bon joint torique. Un joint torique sale limite l'étanchéité de votre boîtier.
- 2 Assurez-vous que le joint torique n'est pas tordu et qu'il est bien inséré dans le sillon prévu à cet effet sur la Coque Arrière du boîtier.
- 3 Sans y insérer votre téléphone, poussez la Coque Avant dans la Coque Arrière du boîtier en appuyant sur les coins opposés d'abord, puis au milieu du boîtier fermé.
- 4 Assurez-vous que les bouchons du Connecteur et de la Prise Audio sont propres (sans saleté, cheveux, sable) et complètement insérés jusqu'à ce qu'ils atteignent le fond du boîtier.



COMMENT TESTER L'ÉTANCHEITÉ DE VOTRE BOÎTIER CATALYST®:

(suite)

- 5 Assurez-vous que le joint torique n'est pas tordu, pincé, ou coincé, et si oui, remontez le boîtier de façon à ce qu'il soit correctement scellé.



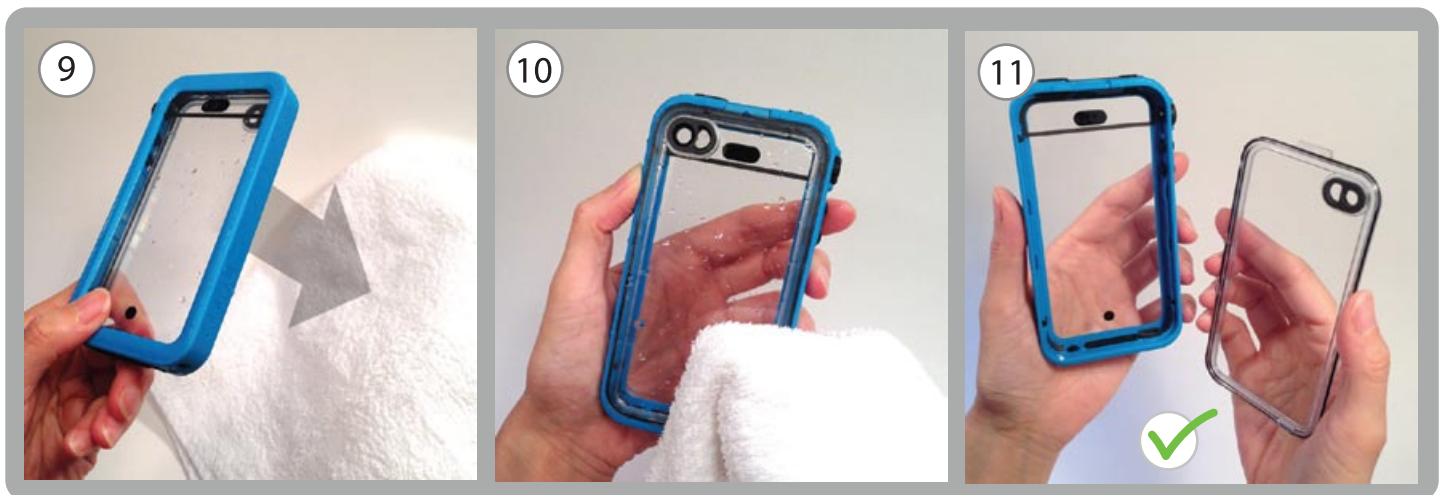
- 6 Remplissez un récipient ou un évier à moitié. Immergez le boîtier vide fermé. Vérifiez s'il y a des bulles d'air provenant en continu de l'intérieur du boîtier.
- 7 Dépannage: Si vous voyez des bulles d'air, sortez le boîtier de l'eau et inspectez d'où proviennent les bulles pour vous assurer que le boîtier est correctement scellé. Vérifiez si le joint torique est mal aligné, tordu, sale ou endommagé, si le bouchon du Connecteur n'est pas complètement fermé ou si le boîtier est abîmé. Débarrassez les bouchons du Connecteur et du joint torique de cheveux, peluches ou poussières en les lavant avec de l'eau. Nettoyez le sillon du joint torique sur la Coque Arrière du boîtier à l'aide d'un coton-tige. Remontez le boîtier et refaites le test.
- 8 Si aucune bulle n'apparaît, placez un objet lourd sur le dessus du boîtier et laissez-le immergé pendant 30 minutes.



COMMENT TESTER L'ÉTANCHEITE DE VOTRE BOÎTIER CATALYST®:

(suite)

- 9 Après 30 minutes, retirez le boîtier de l'eau et séchez-le avec une serviette douce. Ouvrez-le en insérant une pièce de monnaie dans la fente prévue à cet effet. Inspectez l'intérieur du boîtier pour y repérer tout signe d'eau. (Il se peut que vous voyiez quelques petites gouttes d'eau qui proviennent du sillon du joint torique, et qui se sont déplacées lors de l'ouverture du boîtier, et c'est normal).
- 10 Veuillez utiliser une serviette douce ou un tissu en microfibre pour sécher le boîtier. N'utilisez pas de serviette en papier abrasif.
- 11 Lorsque vous ouvrez votre boîtier, vérifiez l'intérieur de toute présence d'eau. Si vous trouvez que votre boîtier fuit, ne l'utilisez pas pour la protection.



NOTE: Il est important de faire régulièrement ce test afin de vous assurer que votre étui est en bon état de fonctionnement. Si vous laissez tomber accidentellement votre boîtier, vous devez suivre les étapes 1 à 6 du test avant de l'exposer à l'eau ou aux intempéries.

INSTALLER L'IPHONE DANS VOTRE BOITIER CATALYST:

Veuillez suivre ces instructions chaque fois que vous insérez votre téléphone dans le boîtier. Avant d'utiliser ce boîtier pour la première fois ou si vous l'avez fait tomber accidentellement, testez son étanchéité sans y insérer votre appareil afin de confirmer qu'il est en bon état de fonctionnement avant d'y installer votre iPhone. N'utilisez pas un produit Catalyst abîmé pour la protection. Note : Assemblez toujours votre boîtier dans un endroit propre et sec. N'assemblez pas votre boîtier s'il est humide, ou si vous êtes dans un environnement sale, poussiéreux ou sableux.

- 1 Retirez tout film protecteur d'écran de votre téléphone. Nettoyez votre téléphone pour en retirer toute graisse, saleté ou peluche à l'avant et au dos. Assurez-vous que l'intérieur de votre boîtier Catalyst est également propre et exempt de gras, de sable ou de saleté.
- 2 Tournez le Bouton Silencieux vers la droite afin qu'il n'interfère pas avec le Bouton Sonnerie / Silencieux de votre iPhone lors de l'installation du téléphone.
- 3 Insérez d'abord la partie inférieure de l'iPhone dans la Coque Avant du boîtier. Faites glisser l'iPhone vers le bas du boîtier de sorte que le micro du bas de l'iPhone touche uniformément la Membrane Acoustique, puis appuyez sur le haut du téléphone de sorte qu'il repose bien à plat dans le boîtier.

COMMENT TESTER L'ÉTANCHEITÉ DE VOTRE BOÎTIER CATALYST®:

(suite)



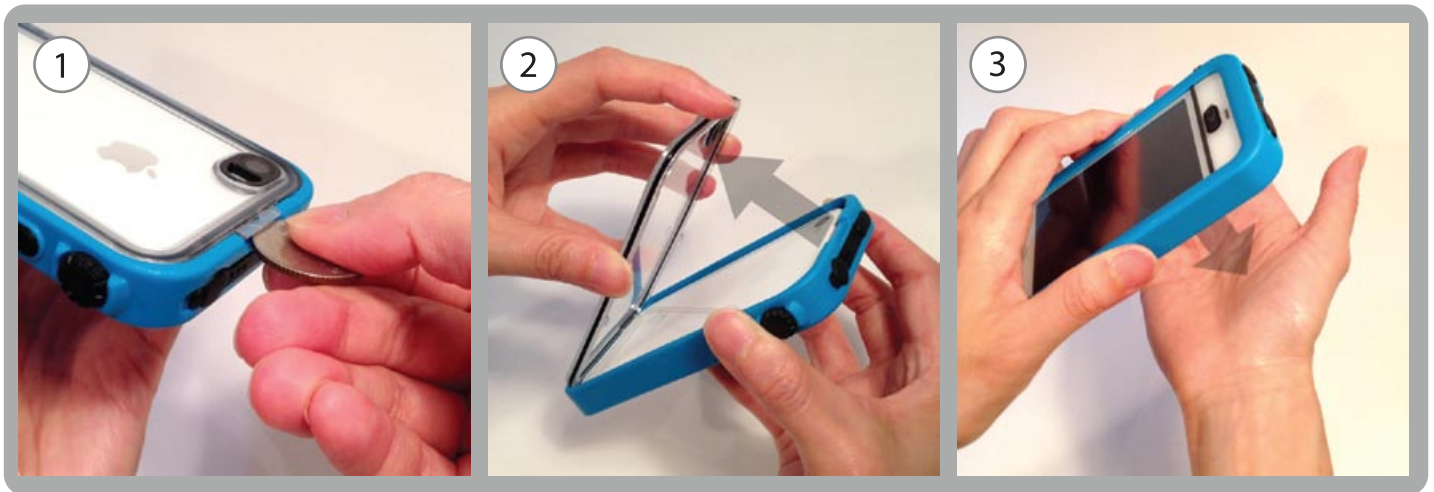
- 4 Poussez la Coque Arrière du boîtier dans la Coque Avant en appuyant sur les coins opposés, puis appuyez sur le milieu du boîtier pour le fermer.
- 5 Assurez-vous que le joint torique est bien en place et n'est pas tordu ou pincé lorsque le boîtier est fermé.
- 6 Poussez les bouchons du Connecteur et de la Prise Audio dans le boîtier jusqu'à ce qu'ils en touchent le fond. Maintenant, vous pouvez prendre votre iPhone partout avec vous!



RETIRER VOTRE IPHONE DU BOÎTIER:

- 1 Utilisez une pièce de monnaie ou un objet plat pour ouvrir et soulever la Coque Arrière de votre boîtier. N'utilisez jamais de couteau ou d'objet pointu pour ouvrir votre boîtier.
- 2 Séparez la Coque Arrière de la Coque Avant du boîtier.
- 3 Secouez le boîtier pour récupérer le téléphone dans votre main. **N'appuyez JAMAIS sur l'écran tactile pour retirer le téléphone.**

NOTE: Le boîtier est conçu de façon à n'avoir aucune limitation sur le nombre d'ouvertures et de fermetures. and close your case.



ACOUSTIC MEMBRANES

Ce boîtier a été conçu pour permettre la transmission claire du son de et vers le boîtier en utilisant des membranes acoustiques non-perméables propriétaires de Catalyst. Ne jamais, en aucun cas, toucher, manipuler, ou pousser les fines membranes des oreillettes ou des microphones du haut ou du bas. Ces membranes acoustiques sont spécialement conçues pour être imperméables à l'eau, et résistantes aux produits chimiques et à la pression de l'eau en profondeur.

Les membranes acoustiques sont très minces, et tout dommage apporté à ces membranes nuiront à l'étanchéité de votre boîtier. Si du sable ou des saletés se sont posés sur les membranes acoustiques, passez-les sous l'eau pour les nettoyer. N'utilisez jamais un outil, un ongle ou un objet pointu pour fouiller les membranes.

NOTE: Ne placez pas d'objets pointus dans la même poche ou sac lors du transport de votre boîtier. (Exemple : Ne mettez pas vos clés dans la même poche que votre boîtier)



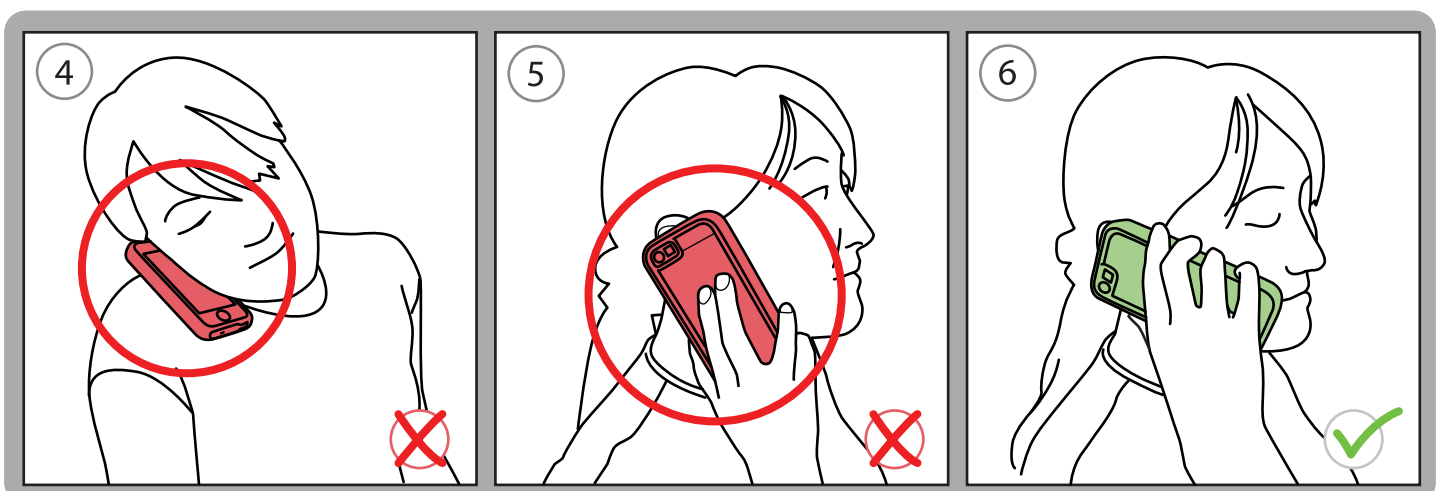
DÉPANNAGE DE PROBLÈMES ACOUSTIQUES:

Si votre interlocuteur ne vous entend pas clairement, il se peut qu'il y ait un déséquilibre de pression dans votre boîtier ou de l'eau sur vos membranes acoustiques.

- 1 Un déséquilibre de pression peut être provoqué par un changement de température ou d'altitude. Pour avoir une acoustique parfaitement claire, la pression à l'intérieur du boîtier et celle à l'extérieur du boîtier doivent être égales. Pour résoudre ce problème: si vous êtes dans un endroit sec il suffit d'ouvrir le Bouchon de la Prise Audio, cela permettra d'égaliser la pression. Une fois le bouchon remis sur le port, le son doit être parfaitement clair.
- 2 Si vous avez récemment été dans ou autour de l'eau, il se peut qu'il y ait eu de l'eau sur la membrane acoustique. Pour résoudre ce problème : il suffit tout simplement de secouer ou de souffler l'eau piégée hors du Port Acoustique.
- 3 Si l'appel est en mode Main Libre, il se peut que votre interlocuteur entende d'abord l'écho de sa voix pendant les premières secondes, mais cela ne durera pas car le logiciel de l'iPhone ajustera l'acoustique dans le boîtier.



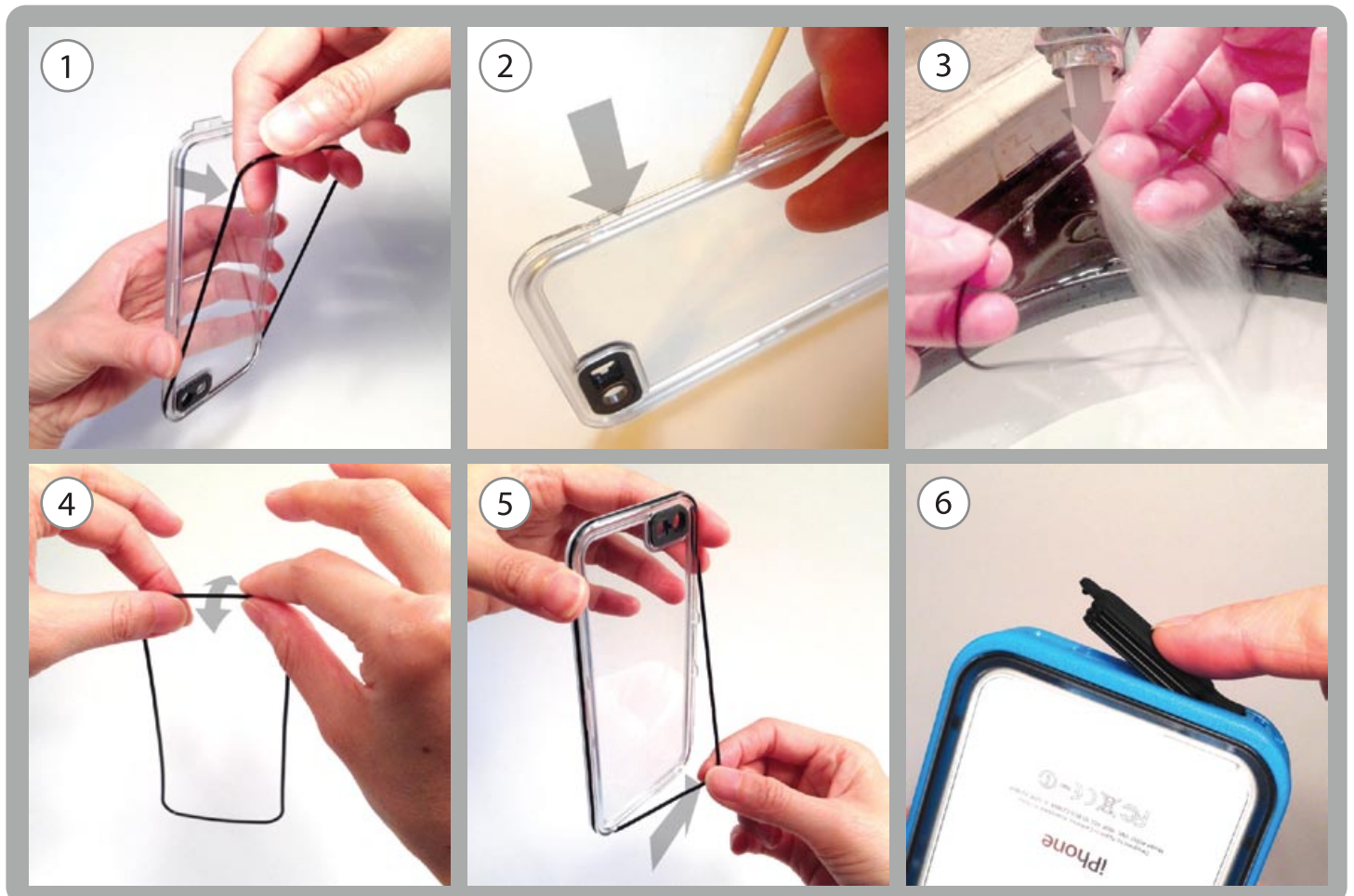
- 4 Veuillez noter également que si vous tenez votre téléphone entre votre épaule et l'oreille, cela peut créer un déséquilibre de pression et réduire la qualité audio. Tenez le boîtier de sorte à ne pas ajouter de pression supplémentaire sur la surface la Coque Arrière du boîtier.
- 5 Si vous placez vos doigts sur le dos du boîtier, cela peut exercer une pression et créer un déséquilibre de pression. Tenez le boîtier par les côtés lors d'un appel téléphonique ordinaire.
- 6 L'acoustique fonctionne mieux lorsque vous tenez le boîtier par les côtés et que vous gardez le microphone près de votre bouche.



NETTOYER LE JOINT TORIQUE ET LES BOUCHONS:

Avoir un joint torique et des bouchons propres est déterminant pour l'étanchéité de votre boîtier. Si vous trouvez qu'ils sont sales, suivez ces instructions pour les nettoyer.

- 1 Retirez d'abord le joint torique de la Coque Arrière du boîtier.
- 2 Utilisez un coton-tige ou le bord replié d'un chiffon en microfibre pour nettoyer le Sillon du joint torique sur la Coque Arrière du boîtier.
- 3 Rincez le joint torique avec de l'eau et utilisez vos doigts pour enlever la saleté, le sable, les peluches ou les poils de la surface du caoutchouc. Secouez le joint torique pour le sécher.
- 4 (*En option) Pour plus de tranquillité si vous utilisez souvent votre boîtier dans l'eau pour des activités telles que le snorkeling ou le surf, vous pouvez utiliser une très petite quantité de Vaseline sur votre joint torique en silicone. Seule une très petite quantité est nécessaire.
- 5 Remplacez délicatement le joint torique dans le Sillon de la Coque Arrière du boîtier, un coin à la fois. Assurez-vous de faire correspondre les coins du joint torique aux coins du boîtier. Attention à ne pas tordre le joint torique ou à ne pas l'étirer dans un sens ou dans l'autre.
- 6 Pour nettoyer le Connecteur et le port Audio, utilisez une petite quantité d'eau sur vos doigts pour retirer la saleté, le sable, les peluches ou les poils de la surface du caoutchouc. Assurez-vous qu'il est bien sec avant de l'insérer.



INSTRUCTIONS POUR L'ENTRETIEN ET LES SOINS DE BASE:

Boîtier Tombé

Après une chute, retirez votre téléphone du boîtier et faites un test d'étanchéité pour vous assurer qu'il est toujours en bon état de fonctionnement. En cas de fuite, ne pas l'utiliser sous l'eau.

Nettoyer L'Extérieur de Votre Boîtier

Rincez votre boîtier avec de l'eau propre, un savon doux, et séchez-le avec un chiffon doux avant de l'ouvrir et de retirer votre iPhone. Ne jamais utiliser de serviette en papier abrasif ou de nettoyant à base de solvants sur votre boîtier.

Crème Solaire

Faites attention lorsque vous utilisez votre boîtier après l'application de crème solaire. Les écrans solaires contiennent souvent des solvants qui peuvent endommager les pièces en plastique du boîtier, ou qui peuvent abîmer les joints. Si vous exposez accidentellement votre boîtier Catalyst® à de l'écran solaire, rincez-le dès que possible.

Température

La température de fonctionnement du iPhone est de 32 ° à 95 ° F (0 ° à 35 ° Celsius). N'exposez jamais votre iPhone à des températures hors de la plage de températures de fonctionnement comme indiqué dans le manuel. Le boîtier Catalyst® peut résister à des températures allant jusqu'à 158 ° F (70 ° C), mais cela est bien au-delà du seuil de températures de fonctionnement de l'iPhone.

Voyage en Avion et Altitude

Au cours d'un voyage en avion, si votre boîtier Catalyst® doit se retrouver dans les bagages en soute, vous devez l'emballer de façon à ce que les bouchons du Connecteur et du Port Audio soient débranchés ou que les coques du boîtier ne soient pas scellées. Car comme le boîtier scellé est étanche à 100% à l'environnement et aux différences de pression et de températures extrêmes dans la soute, cela pourrait causer des dommages à certaines de ses fonctions. La même règle s'applique si vous expédiez votre boîtier par voie aérienne ou l'exposez à de grandes différences de pression ou de température. Rangez toujours votre boîtier avec les coques séparées ou avec les bouchons du Connecteur et du Port Audio ouverts.

Accessories

En ce qui concerne les accessoires pour équiper votre boîtier Catalyst®, veuillez visiter le site www.catalystlifestyle.com. Nous avons conçu le boîtier Catalyst® de façon à vous permettre de renouveler le joint torique si nécessaire et à vous proposer une gamme d'accessoires qui multiplie les façons dont vous pouvez utiliser ce produit.

Restez Vigilant

Soyez conscient de votre environnement lorsque vous utilisez votre boîtier Catalyst®. Vous serez tenté de filmer des vidéos ou du FaceTime, et de faire tout ce que vous avez l'habitude de faire habituellement avec votre iPhone. Soyez prudent. Accordez une attention particulière à l'endroit où vous êtes et aux dangers à proximité, comme les chutes, les plans d'eau, etc.

Enfants

Attention : risque d'étouffement - petites pièces. Ne convient pas aux enfants de moins de 3 ans.

SI VOTRE IPHONE EST ACCIDENTELLEMENT EXPOSÉ À L'EAU.

Ne paniquez pas. Éteignez votre iPhone immédiatement. Si vous voyez un moulinet blanc sur l'écran et qu'il ne s'éteint pas, vous devez alors maintenir appuyés le Bouton Marche / Arrêt et le Bouton Home jusqu'à ce qu'il s'éteigne. Assurez-vous que l'iPhone est complètement sec et retirez la carte SIM. Ensuite, placez l'iPhone dans un sac de riz non cuit et scellez-le de façon à ce que tout l'air en soit retiré. Gardez l'iPhone dans le sac de riz non cuit pendant 48 à 76 heures après l'exposition à l'eau. Une fois ce temps écoulé, vous pourrez brancher à nouveau votre iPhone.

Un Année Warranty

ATTENTION! Aucun boîtier n'est indestructible et nous ne garantissons pas que ce boîtier protégera votre appareil en toutes circonstances. Le non-respect des instructions d'installation, de maintenance et d'exploitation dans l'utilisation de ce boîtier peut causer des dommages à votre appareil. Labworks garantit que ses produits sont exempts de défauts de matériaux ou de fabrication selon les directives spécifiques de la garantie du produit. Les termes et détails de la garantie varient selon les produits. Les informations spécifiques relatives à la garantie de chaque produit peuvent être trouvées sur Labworks ou le site Web de ses filiales, selon leur existence. Pour plus de détails sur notre garantie, veuillez visiter www.catalystlifestyle.com/warranty.

LABWORKS NE PEUT ÊTRE TENU RESPONSABLE D'AUCUN DOMMAGE NI D'AUCUNE DÉFAILLANCE OU DESTRUCTION DE L'APPAREIL DE L'UTILISATEUR. EN AUCUN CAS, LABWORKS NE REPARERA OU NE REMPLACERA UN APPAREIL ENDOMMAGÉ.